



# รายงานประเมินตนเอง

(Self Assessment Report : SAR)

## ประจำปีการศึกษา

# 2565

วิทยาลัยการอาชีพสายบุรี

สำนักงานคณะกรรมการการอาชีวศึกษา กระทรวงศึกษาธิการ

## ส่วนที่ ๑ บทสรุปสำหรับผู้บริหาร

การพัฒนาคุณภาพการศึกษาของสถานศึกษาในรอบปีการศึกษาที่จัดทำรายงานการประเมินตนเองของสถานศึกษา ประกอบด้วย การสรุปสาระสำคัญ ดังนี้

### ๑. การพัฒนาคุณภาพการศึกษาของสถานศึกษา

#### ๑.๑ ผลสัมฤทธิ์

วิทยาลัยการอาชีพสายบุรี มีผลการประเมินคุณภาพการศึกษาของสถานศึกษาตามมาตรฐานการอาชีวศึกษา พ.ศ. ๒๕๖๑ จำนวน ๓ มาตรฐาน ตามระดับการจัดการศึกษาของสถานศึกษา ประกอบด้วย มาตรฐานที่ ๑ คุณลักษณะของผู้สำเร็จการศึกษาอาชีวศึกษาที่พึงประสงค์ มาตรฐานที่ ๒ การจัดการอาชีวศึกษา และมาตรฐานที่ ๓ การสร้างสังคมแห่งการเรียนรู้ ประเด็นตัวบ่งชี้ จำนวน ๙ ประเด็น โดยสถานศึกษา มีผลการประเมินตนเองในภาพรวมอยู่ในระดับคุณภาพ **ยอดเยี่ยม** คิดเป็นร้อยละ ๙๖.๗๐ โดยมีผลการประเมินจำแนก ดังนี้

#### ระดับประเด็นตัวบ่งชี้

๑. ประเด็นตัวบ่งชี้ที่อยู่ในระดับคุณภาพ “ยอดเยี่ยม”	จำนวน .....๗.....ประเด็น
๒. ประเด็นตัวบ่งชี้ที่อยู่ในระดับคุณภาพ “ดีเลิศ”	จำนวน .....๑.....ประเด็น
๓. ประเด็นตัวบ่งชี้ที่อยู่ในระดับคุณภาพ “ดี”	จำนวน .....๑.....ประเด็น
๔. ประเด็นตัวบ่งชี้ที่อยู่ในระดับคุณภาพ “ปานกลาง”	จำนวน .....-.....ประเด็น
๕. ประเด็นตัวบ่งชี้ที่อยู่ในระดับคุณภาพ “กำลังพัฒนา”	จำนวน .....-.....ประเด็น

#### มาตรฐานที่ ๑ คุณลักษณะของผู้สำเร็จการศึกษาอาชีวศึกษาที่พึงประสงค์

มาตรฐานที่ ๑ คุณลักษณะของผู้สำเร็จการศึกษาอาชีวศึกษาที่พึงประสงค์

ประเด็นการประเมินที่ ๑ ด้านความรู้ ผลการประเมินระดับคุณภาพการศึกษาของสถานศึกษา อยู่ในระดับ **ยอดเยี่ยม** ร้อยละ ๑๐๐

ประเด็นการประเมินที่ ๒ ด้านทักษะและการประยุกต์ใช้ ผลการประเมินระดับคุณภาพการศึกษาของสถานศึกษาอยู่ในระดับ **ดีเลิศ** ร้อยละ ๗๖.๐๐

ประเด็นการประเมินที่ ๓ ด้านคุณธรรม จริยธรรม และคุณลักษณะที่พึงประสงค์ ผลการประเมินระดับคุณภาพการศึกษาของสถานศึกษาอยู่ในระดับ **ยอดเยี่ยม** ร้อยละ ๙๕.๗๙

ผลการประเมินภาพรวม มาตรฐานที่ ๑ อยู่ในระดับคุณภาพ **ยอดเยี่ยม** ร้อยละ ๙๕.๔๕

#### มาตรฐานที่ ๒ การจัดการอาชีวศึกษา

ประเด็นการประเมินที่ ๑ ด้านหลักสูตรอาชีวศึกษา ผลการประเมินระดับคุณภาพการศึกษาของสถานศึกษาอยู่ในระดับ **ยอดเยี่ยม** ร้อยละ ๑๐๐

ประเด็นการประเมินที่ ๒ ด้านการจัดการเรียนการสอนอาชีวศึกษา ผลการประเมินระดับคุณภาพการศึกษาของสถานศึกษาอยู่ในระดับ **ยอดเยี่ยม** ร้อยละ ๑๐๐

ประเด็นการประเมินที่ ๓ ด้านการบริหารจัดการ ผลการประเมินระดับคุณภาพการศึกษาของสถานศึกษาอยู่ในระดับ **ยอดเยี่ยม** ร้อยละ ๑๐๐

ประเด็นการประเมินที่ ๔ ด้านการนำนโยบายสู่การปฏิบัติ ผลการประเมินระดับคุณภาพการศึกษาของสถานศึกษาอยู่ในระดับ **ยอดเยี่ยม** ร้อยละ ๑๐๐

ผลการประเมินภาพรวม มาตรฐานที่ ๒ อยู่ในระดับคุณภาพ **ยอดเยี่ยม** ร้อยละ ๑๐๐

### มาตรฐานที่ ๓ การสร้างสังคมแห่งการเรียนรู้

ประเด็นการประเมินที่ ๑ ด้านความร่วมมือในการสร้างสังคมแห่งการเรียนรู้ ผลการประเมินระดับคุณภาพ การศึกษาของสถานศึกษาอยู่ในระดับ ยอดเยี่ยม ร้อยละ ๑๐๐

ประเด็นการประเมินที่ ๒ ด้านนวัตกรรม สิ่งประดิษฐ์ งานสร้างสรรค์ งานวิจัย ผลการประเมิน ระดับคุณภาพการศึกษาของสถานศึกษาอยู่ในระดับ ดี ร้อยละ ๖๐.๐๐

ผลการประเมินภาพรวม มาตรฐานที่ ๓ อยู่ในระดับคุณภาพ ยอดเยี่ยม ร้อยละ ๙๐.๐๐

#### ๑.๒ จุดเด่น

๑. ผู้เรียนมีผลสัมฤทธิ์ทางการเรียน ๒.๐๐ ขึ้นไป ตามเกณฑ์มาตรฐานตามชั้นปี
๒. ผู้เรียนผ่านเกณฑ์การประเมินมาตรฐานวิชาชีพทุกคน
๓. มีการพัฒนาผู้เรียน ให้มีคุณธรรมจริยธรรม และคุณลักษณะอันพึงประสงค์ มีความรับผิดชอบ ความซื่อสัตย์ และการเสียสละเพื่อส่วนรวม ส่งผลให้ผู้เรียนมีผลสัมฤทธิ์ที่ดี
๔. สถานประกอบการหน่วยงาน ชุมชนมีความพึงพอใจต่อคุณภาพของผู้เรียนและผู้สำเร็จการศึกษา
๕. ผู้เรียนได้รับความรู้ และทักษะทางวิชาชีพ ในการออกบริการชุมชน
๖. ผู้สำเร็จการศึกษาได้งานทำ หรือประกอบอาชีพอิสระ และศึกษาต่อได้ภายในระยะเวลาที่กำหนด ๑ ปี
๗. ครูผู้สอนจัดทำแผนพัฒนาตนเองและเข้าร่วมกระบวนการพัฒนาวิชาชีพอย่างน้อย ๑๒ ชั่วโมงต่อปี
๘. สถานศึกษาดำเนินโครงการศูนย์ซ่อมสร้างเพื่อชุมชน (Fix it Center) ให้บริการแก่ชุมชน โดยนักเรียน นักศึกษาได้อย่างต่อเนื่อง
๙. สถานศึกษามีการจัดกิจกรรมโครงการที่ส่งเสริมและปลูกจิตสำนึกด้านรักชาติ เทิดทูนพระมหากษัตริย์ ส่งเสริมการปกครองระบอบประชาธิปไตยอันมีพระมหากษัตริย์ทรงเป็นประมุข และทำนุบำรุงศาสนา ศิลปวัฒนธรรม รวมทั้งการปลูกฝังจิตสำนึกด้านอนุรักษ์สิ่งแวดล้อม และจิตสำนึก ด้านปรัชญาเศรษฐกิจพอเพียง
๑๐. ผู้บริหารให้ความสำคัญในการพัฒนาระบบเทคโนโลยีสารสนเทศเพื่อการบริหารจัดการให้ทันสมัย และทันต่อสถานการณ์ปัจจุบัน
๑๑. ผู้บริหารสถานศึกษา ครู และบุคลากรทางการศึกษามีส่วนร่วมในการกำหนดมาตรฐานการศึกษา จัดทำแผนพัฒนาสถานศึกษาและแผนปฏิบัติการประจำปี สอดคล้องกับนโยบายของหน่วยงานต้นสังกัด และตรงตามบริบทของสถานศึกษา สามารถดำเนินงานตามแผนที่กำหนดไว้อย่างมีประสิทธิภาพ

#### ๑.๓ จุดที่ควรพัฒนา

๑. พัฒนาร้อยละของผู้สำเร็จการศึกษา เทียบกับผู้เรียนแรกเข้าให้เพิ่มสูงขึ้นในปีต่อ ๆ ไป
๒. การจัดหาครุภัณฑ์ทันสมัยใหม่เพื่อทันต่อการเปลี่ยนแปลงของเทคโนโลยี
๓. การส่งเสริม สนับสนุนให้ผู้เรียนได้รับการพัฒนาสมรรถนะวิชาชีพ ปรากฏผลจากการเข้าร่วมการประกวด แข่งขันทางด้านทักษะวิชาชีพ ตามที่สำนักงานคณะกรรมการการอาชีวศึกษากำหนด หรือหน่วยงาน อื่นๆ ทั้งในระดับจังหวัด ระดับภาค ระดับชาติ
๔. การส่งเสริมผู้เรียน ด้านทักษะภาษา ได้แก่ ภาษาไทย และภาษาอังกฤษ
๕. การส่งเสริมผู้เรียน ด้านทักษะการคิด วิเคราะห์ สังเคราะห์ และการคิดอย่างมีวิจารณญาณ
๖. สนับสนุนให้ผู้เรียนพัฒนานวัตกรรม สิ่งประดิษฐ์ งานสร้างสรรค์ หรืองานวิจัย ผลงานของผู้เรียนได้รับ รางวัลจากการประกวดนวัตกรรม สิ่งประดิษฐ์ งานสร้างสรรค์ หรืองานวิจัยตามที่สำนักงานคณะกรรมการการอาชีวศึกษากำหนดหรือเข้าร่วมกับหน่วยงานอื่น หรือมีการนำมาใช้ประโยชน์ได้จริง ในระดับจังหวัด ระดับภาค ระดับชาติ

๗. ส่งเสริมพัฒนาการวิจัย สร้างสรรค์นวัตกรรม สิ่งประดิษฐ์ เพื่อพัฒนาการเรียนการสอน

#### ๑.๔ ข้อเสนอแนะเพื่อการพัฒนา

เพื่อให้การพัฒนาการจัดการศึกษาของวิทยาลัยฯ ในอนาคตเป็นไปอย่างมีประสิทธิภาพและบรรลุวัตถุประสงค์การจัดการอาชีวศึกษา วิทยาลัยฯ จึงกำหนดแนวทางการพัฒนาสถานศึกษาตามแผนการพัฒนาการศึกษาในอนาคตในรูปแบบของกลยุทธ์ แผนงาน/โครงการและกิจกรรม ดังนี้

๑. โครงการพัฒนาสถานศึกษาให้ได้มาตรฐานและมีความเป็นเลิศทางวิชาชีพ
๒. โครงการความร่วมมือ (MOU) ระหว่างวิทยาลัยฯ กับสถานประกอบการในการพัฒนาผู้เรียน
๓. โครงการเสริมสร้างความเข้มแข็งในการสร้างเครือข่ายและความร่วมมือในการจัดการเรียนการสอนและการฝึกอบรมวิชาชีพ
๔. ส่งเสริมการนำเทคโนโลยีสารสนเทศเพื่อการบริหารจัดการสถานศึกษาและเพื่อการจัดการเรียนการสอน
๕. โครงการส่งเสริมและพัฒนาอาชีพให้ผู้เรียนและประชาชนในการสร้างงานสร้างรายได้
๖. โครงการส่งเสริมพัฒนาการวิจัย สร้างสรรค์นวัตกรรม สิ่งประดิษฐ์ และการวิจัยเพื่อพัฒนาการเรียนการสอน
๗. โครงการจัดอบรมการเขียนแผนการจัดการเรียนรู้
๘. โครงการพัฒนาหลักสูตรฐานสมรรถนะรายวิชาที่สอดคล้องกับความต้องการของสถานประกอบการ
๙. โครงการลดปัญหาการออกกลางคัน โดยความร่วมมือกับผู้ปกครองด้วยการใช้เทคโนโลยี ในการติดตามผู้เรียน

## ๒. การสร้างความเชื่อมั่นให้แก่ผู้มีส่วนเกี่ยวข้อง และสถานประกอบการ

### ๑. ด้านผู้เรียน

๑.๑ นักเรียน นักศึกษา สำเร็จการศึกษามีผลสัมฤทธิ์ทางการเรียนเฉลี่ยสะสม ๒.๐๐ ขึ้นไป ไม่น้อยกว่าร้อยละ ๘๐

๑.๒ นักเรียน นักศึกษา ผ่านการทดสอบมาตรฐานวิชาชีพทั้งทฤษฎีและปฏิบัติ

๑.๓ นักเรียน นักศึกษา สำเร็จการศึกษาและมีงานทำ

๑.๔ นักเรียน นักศึกษา มีคุณลักษณะอันพึงประสงค์

### ๒. ด้านผู้ปกครอง

๒.๑ ผู้ปกครองส่งเสริมบุตรหลานให้เข้ามาเรียนในวิทยาลัยการอาชีพสายบุรี

๒.๒ มีระบบติดตามเครือข่ายผู้ปกครอง

๒.๓ วิทยาลัยมีหอพักสำหรับนักเรียน นักศึกษา ที่อยู่ห่างไกลกับวิทยาลัยฯ

### ๓. ด้านชุมชน

๓.๑ วิทยาลัยมีการจัดโครงการกิจกรรมบริการวิชาการ และวิชาชีพให้กับชุมชน

๓.๒ วิทยาลัยมีการส่งเสริมทำนุบำรุงศิลปวัฒนธรรม ศาสนาตามบริบทในพื้นที่ของชุมชน

๓.๓ วิทยาลัยสร้างโอกาส ความเสมอภาค และความเท่าเทียมในด้านการอาชีวศึกษา

### ๔. ด้านสถานประกอบการ

๔.๑ วิทยาลัยมีการทำความร่วมมือ (MOU) ระหว่างวิทยาลัยฯ กับสถานประกอบการในพื้นที่ และนอกพื้นที่

๔.๒ วิทยาลัยได้จัดส่งนักเรียน นักศึกษาฝึกงาน และประสบการณ์ในสถานประกอบการอย่างเต็มความสามารถและมีคุณภาพ

๔.๓ วิทยาลัยมีระบบติดตามนิเทศนักศึกษาฝึกงานทั้งในพื้นที่ และนอกพื้นที่

### ๓. การจัดการศึกษาของสถานศึกษาที่บรรลุเป้าประสงค์ของหน่วยงานต้นสังกัด

วิทยาลัยการอาชีพสายบุรีได้ดำเนินการบริหารจัดการศึกษาตามนโยบายของสำนักงานคณะกรรมการการอาชีวศึกษาโดยภายใต้การควบคุมการบริหารงานของผู้อำนวยการสถานศึกษา และความร่วมมือของ ผู้บริหาร ครู บุคลากรทางการศึกษา และผู้เรียน รวมทั้งการช่วยเหลือ ส่งเสริม สนับสนุนจากผู้ปกครอง ชุมชน สถานประกอบการและหน่วยงานที่เกี่ยวข้อง เพื่อให้เกิดความสำเร็จและบรรลุเป้าหมายตามที่กำหนดไว้

๑. ผู้บริหารสถานศึกษามีความรู้ความเข้าใจ ในนโยบายสำคัญที่หน่วยงานต้นสังกัดมอบหมาย ได้อย่างถูกต้อง

๒. ผู้บริหารมีความสามารถในการสื่อสารภาษาท้องถิ่นและมีเทคนิควิธีการสื่อสารทำให้ผู้ปกครอง นักเรียน นักศึกษา ชุมชน ท้องถิ่นรวมถึงสถานประกอบการ เข้าใจถึงการบริหารงาน การดำเนินงาน ตามนโยบาย สอศ. และนโยบายของวิทยาลัยฯ

๓. ผู้บริหารวิทยาลัยส่งเสริมสนับสนุนบุคลากรและนักเรียน นักศึกษาคิดค้นสิ่งประดิษฐ์เพื่อพัฒนาการเรียนการสอน เพื่อเข้าร่วมการแข่งขันประกวดสิ่งประดิษฐ์คุณรุ่นใหม่

๔. ผู้บริหารวิทยาลัยส่งเสริมสนับสนุนบุคลากร เจ้าหน้าที่ นักเรียน นักศึกษาให้มีจิตอาสาบริการชุมชน ด้านวิชาการและวิชาชีพ ชุมชนในพื้นที่ที่มีความเข้มแข็งเป็นเอกลักษณ์ ในการช่วยเหลือ ให้สถานศึกษามีคุณภาพมากขึ้น

๕. ผู้บริหารวิทยาลัยส่งเสริมสนับสนุนสร้างการขยายการจัดการเรียนการสอน สู่ชุมชนโดยขยายการจัดการศึกษาไปสู่อำเภอข้างเคียง จัดให้มีการเปิดการเรียนการสอน ประจำศูนย์ฝึกอบรมวิชาชีพประจำอำเภอขึ้น เพื่อให้ประชาชนในพื้นที่ สามารถเรียนสายอาชีพได้มากขึ้น

๖. มีการยกระดับ และขยายของศูนย์ฝึกอบรมวิชาชีพอำเภอ ในอนาคตให้เป็นวิทยาลัยการอาชีพประจำอำเภอต่อไป ในด้านการจัดการเรียนการสอน เพื่อให้ประชาชนได้เข้าถึงการจัดการเรียนการสอนสายอาชีพมากขึ้นโดยไม่ต้องไปเรียนในเมือง เพื่อเป็นการลดรายจ่ายของประชาชน โดยวิทยาลัยจะผลักดันให้เกิดเป็นวิทยาลัยการอาชีพประจำศูนย์ต่อไป

### ๔. การพัฒนาคุณภาพการศึกษาของสถานศึกษาที่เป็นแบบอย่างที่ดี (Best Practice)

๔.๒ ชื่อผลงาน/โครงการ : โครงการพัฒนาต่อยอดสิ่งประดิษฐ์ของคนรุ่นใหม่

ผู้รับผิดชอบโครงการ : งานวิจัย พัฒนา นวัตกรรมและสิ่งประดิษฐ์ (ฝ่ายแผนงานและความร่วมมือ)

#### ๑. ความเป็นมาและความสำคัญ

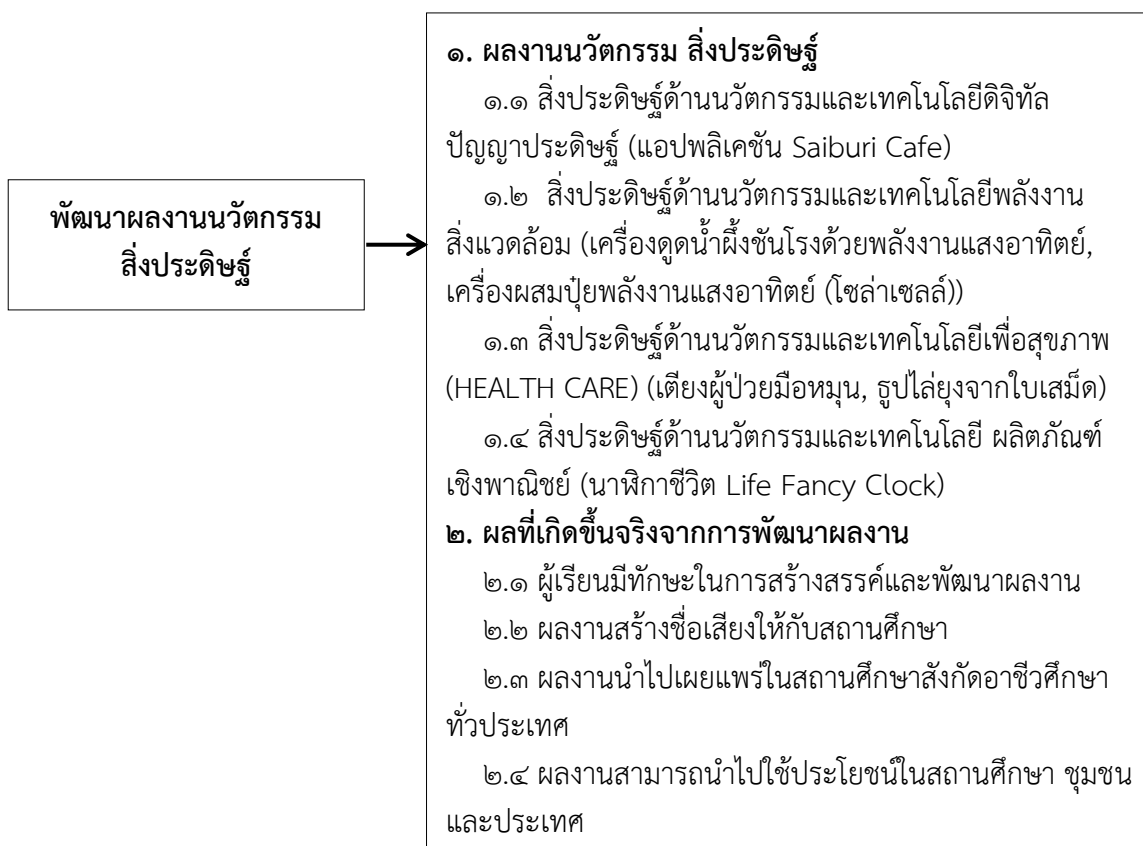
การวิจัยเป็นกระบวนการค้นคว้าหาความจริง เพื่อที่จะทำให้ได้ทฤษฎีและแนวคิดใหม่เพื่อที่จะนำมาช่วยในการแก้ปัญหา หรือเพื่อตัดสินใจอย่างมีประสิทธิภาพในด้านการเรียนการสอนของครูผู้สอนตั้งนั้นทางวิทยาลัยการอาชีพสายบุรีโดยงานวิจัยพัฒนานวัตกรรมฯมีความมุ่งมั่นที่จะพัฒนาความรู้เกี่ยวกับการพัฒนาสิ่งประดิษฐ์รายงานการวิจัยโดยมีการประกวดในระดับอาชีวศึกษาจังหวัด ระดับภาค และระดับชาติ ซึ่งมีประโยชน์ต่อผู้วิจัยหรือครูผู้สอน และนักเรียน นักศึกษาในสถานศึกษาที่สังกัดสำนักงานคณะกรรมการการอาชีวศึกษา

#### ๒. วัตถุประสงค์ของโครงการ

๒.๑ เพื่อพัฒนาคุณภาพชิ้นงานสิ่งประดิษฐ์ ให้มีคุณภาพและประสิทธิภาพมากขึ้น

๒.๒ เพื่อเปิดโอกาสให้มีการแลกเปลี่ยนผลงานสิ่งประดิษฐ์ฯ ระหว่างสถานศึกษา และหน่วยงานต่าง ๆ

### ๓. กรอบแนวคิด



### ๔. วิธีการดำเนินงานโครงการ

#### ๔.๑ ชั้นวางแผนงาน (Plan)

- ๔.๑.๑ ประชุมชี้แจง
- ๔.๑.๒ แต่งตั้งคณะทำงาน
- ๔.๑.๓ วางแผนการดำเนินงาน

#### ๔.๒ ชั้นดำเนินการ / ระบุกิจกรรม (Do)

- ๔.๒.๑ พัฒนาต่อยอดชิ้นงานฯ ระดับสถานศึกษา
  - แผนกวิชาสามัญ-สัมพันธ์และแผนกวิชาช่างเชื่อม
  - แผนกวิชาช่างยนต์, แผนกวิชาการบัญชี, แผนกวิชาคอมพิวเตอร์ธุรกิจ, แผนกวิชาการจัดการสำนักงานและแผนกวิชาช่างไฟฟ้า
- ๔.๒.๒ พัฒนาต่อยอดชิ้นงานฯ ระดับ อศจ.
- ๔.๒.๓ พัฒนาต่อยอดชิ้นงานฯ ระดับ ภาค

#### ๔.๓ ชั้นสรุปและประเมินผล (Check)

- ๔.๓.๑ นิเทศ/ติดตาม/สรุปผลการดำเนินงาน

#### ๔.๔ ชั้นปรับปรุงตามผลการประเมิน (Act)

- ๔.๔.๑ รายงานผลการดำเนินงาน
- ๔.๔.๒ สรุปรายงานเสนอผู้เกี่ยวข้องเพื่อพัฒนาปรับปรุง

## ๕. ผลการดำเนินงานโครงการ

### ๕.๑ ผลที่เกิดกับผู้เรียน

๕.๑.๑ ผู้เรียนสามารถบูรณาการความรู้ที่ได้เรียน มาประดิษฐ์คิดค้น สร้างสรรค์พัฒนา นวัตกรรมได้

๕.๑.๒ ผู้เรียนสามารถใช้สื่อที่หลากหลาย เช่น การค้นคว้าจากอินเทอร์เน็ต การใช้โปรแกรม คอมพิวเตอร์ใหม่ๆ และการใช้วารสารสาขาเฉพาะทาง ผลจากการค้นคว้า ทำให้ผู้เรียนเกิดการเรียนรู้ ปรับประยุกต์ โดยการบันทึกข้อมูลนำมาเรียบเรียงเป็นผลงานวิจัยได้

๕.๑.๓ ผู้เรียนสามารถนำความรู้ที่ได้จากการเรียนในรายวิชาต่าง ๆ และความคิดสร้างสรรค์จัดทำ เป็นผลงาน ผ่านกระบวนการวิเคราะห์และสังเคราะห์ทำให้เกิดองค์ความรู้ใหม่ ๆ ได้เป็นผลงานที่มีคุณภาพ พัฒนาต่อยอดเป็นผลงานสิ่งประดิษฐ์ได้รับรางวัลในระดับอาชีวศึกษาจังหวัด และพัฒนาผลิตภัณฑ์สู่การผลิตในเชิง พาณิชยได้อย่างเป็นรูปธรรม

๕.๑.๔ ผู้เรียนใช้ความรู้ ทักษะ ความสามารถ สร้างสรรค์และพัฒนาผลิตภัณฑ์ได้อย่าง มีคุณค่า สามารถนำมาใช้ประโยชน์ต่อการพัฒนาสังคม และชุมชนได้เป็นอย่างดี

๕.๑.๕ ผู้เรียนมีความภาคภูมิใจในการคิดค้น พัฒนาผลงานสิ่งประดิษฐ์คนรุ่นใหม่ ในรางวัลที่ได้รับความสำเร็จนี้จะเป็นการจุดประกาย แรงกระตุ้น ให้กับผู้เรียนในรุ่นต่อไป ทำให้เกิดเป็นแรงจูงใจ และมุ่งที่จะใช้ทักษะ ความรู้ที่ได้เรียนมาแสดงให้เห็นถึงความสามารถในวิชาชีพของตนเอง

๕.๑.๖ ผู้เรียนได้พัฒนาผลิตภัณฑ์ที่คิดค้นขึ้น จนสามารถผลิตและจำหน่ายได้ในเชิงพาณิชย์ ก่อให้เกิดรายได้ และเป็นการรู้จักใช้เวลาว่างให้เกิดประโยชน์

### ๕.๒ ผลที่เกิดกับสถานศึกษา

๕.๒.๑ ใช้เป็นข้อมูลในการประกันคุณภาพของสถานศึกษา มาตรฐานที่ ๓ การสร้างสังคมแห่งการเรียนรู้ ประเด็นที่ ๒ ด้านนวัตกรรม สิ่งประดิษฐ์ งานสร้างสรรค์ งานวิจัย โครงการเสริมสร้างนวัตกรรม เทคโนโลยี สิ่งประดิษฐ์ของคนรุ่นใหม่ ของงานวิจัย พัฒนานวัตกรรมและสิ่งประดิษฐ์ และผลงานที่ได้รับการเผยแพร่ระดับ อาชีวศึกษาจังหวัด ของวิทยาลัยการอาชีพสายบุรี

๕.๒.๒ ชื่นงานสร้างชื่อเสียงให้กับสถานศึกษาทั้งในด้านผลงานที่ได้รับรางวัล และผลงานที่เผยแพร่ใน สถานศึกษาสังกัดอาชีวศึกษาทั่วประเทศ

๕.๒.๓ สร้างรายได้ให้กับสถานศึกษา จากผลงานที่ผ่านการพัฒนาจนสามารถผลิตเพื่อจำหน่ายได้ในเชิงพาณิชย์

### ๕.๓ ผลที่เกิดกับชุมชนและสังคม

การใช้วิทยาศาสตร์เทคโนโลยีร่วมกับภูมิปัญญาท้องถิ่นในการสร้างสรรค์ เพื่อแก้ปัญหาที่เกิดขึ้น ในชุมชน เช่น ด้านสุขภาพ ต้องการแก้ปัญหาผู้ป่วยติดเตียงให้อยู่ในท่านั่งได้ระหว่างรับประทานอาหารและขับถ่ายได้ สะดวก จึงประดิษฐ์เตียงผู้ป่วยมือหมุน ที่มีช่องสำหรับขับถ่ายและสามารถปรับระดับสูงต่ำให้ผู้ป่วยอยู่ในท่าที่ต้องการได้ ด้านการอนุรักษ์มรดกท้องถิ่น เช่น การนำลวดลายเรือกอลและมาพัฒนาผลงานนาฬิกาสี่ส้นชีวิต Life Fancy clock การนำพลังงานทดแทนมาพัฒนาผลงานเครื่องดูดน้ำผึ้งชันโรงด้วยพลังงานแสงอาทิตย์และเครื่องผสม ปุ๋ยพลังงานแสงอาทิตย์ (โซล่าเซลล์) เป็นต้น มีการพัฒนาคุณภาพของโครงสร้างให้มีความคงทนและลดต้นทุนในการ ผลิต ออกแบบผลิตภัณฑ์ด้วยลวดลายท้องถิ่นให้เกิดความน่าสนใจ และใช้พลังงานสะอาดที่เป็นมิตรกับสิ่งแวดล้อม เพื่อส่งเสริมสุขภาวะที่ดีของผู้ป่วย สร้างมูลค่าเพิ่มให้แก่ผลิตภัณฑ์ในชุมชน ส่งเสริมการใช้พลังงานทดแทน ช่วยลด รายจ่ายของเกษตรกรและส่งเสริมการมีคุณภาพชีวิตที่ดีในชุมชน

## ๖. นวัตกรรมที่ได้รับจากการดำเนินโครงการ/ประโยชน์ที่ได้

ผลงาน	ระดับการแข่งขัน	รางวัล
ผลงานนวัตกรรมสิ่งประดิษฐ์ของคนรุ่นใหม่		
๑. เตียงผู้ป่วยมือหมุน	อาชีวศึกษาจังหวัด, ระดับภาค	ชนะเลิศระดับเหรียญทอง, รางวัลรองชนะเลิศ อันดับ ๗ ระดับเหรียญเงิน
๒. แอปพลิเคชัน Saiburi Cafe	อาชีวศึกษาจังหวัด	รางวัลชมเชย ระดับเหรียญทองแดง
๓. เครื่องผสมปุ๋ยพลังงานแสงอาทิตย์ (โซล่าเซลล์)	อาชีวศึกษาจังหวัด	รางวัลชมเชย ระดับเหรียญทองแดง
๔. เครื่องดูดน้ำฝั้่งชั้นโรงด้วยพลังงานอาทิตย์	อาชีวศึกษาจังหวัด	รางวัลชมเชย ระดับเหรียญทองแดง
๕. รูปไต้ยุงจากใบเสม็ด	อาชีวศึกษาจังหวัด	รางวัลชมเชย ระดับเหรียญทองแดง
๖. นาฬิกาชีวิต Life Fancy Clock	อาชีวศึกษาจังหวัด	รางวัลชมเชย ระดับเหรียญทองแดง



## ส่วนที่ ๒

### ข้อมูลพื้นฐานของสถานศึกษา

#### ๒.๑ ข้อมูลพื้นฐานเกี่ยวกับสถานศึกษา

##### ที่อยู่

วิทยาลัยการอาชีพสายบุรี ตั้งอยู่เลขที่ ๓๒๙ หมู่ที่ ๒ ถนนสายบุรี - ปะนาระะ ตำบลปะเสยะวอ อำเภอสายบุรี จังหวัดปัตตานี ๙๔๑๑๐

โทรศัพท์ ๐๗๓-๔๑๕๕๑๖ โทรสาร ๐๗๓-๔๑๕๕๑๗

E-mail sbicec@gmail.com Website : www.sbricec.ac.th

##### ประวัติสถานศึกษา

วิทยาลัยการอาชีพสายบุรี สำนักงานอาชีวศึกษาจังหวัดปัตตานี สังกัดสำนักงานคณะกรรมการการอาชีวศึกษา กระทรวงศึกษาธิการ ประกาศจัดตั้งเมื่อวันที่ ๑๘ มิถุนายน ๒๕๔๐ จัดการเรียนการสอนในสายอาชีพ ประกอบด้วยหลักสูตร ทั้งในระบบปกติ ระยะสั้น นอกจากนี้ยังจัดการเรียนการสอนในหลักสูตรที่สอดคล้องกับความต้องการและอัตลักษณ์ของพื้นที่ เปิดทำการสอนในหลักสูตรประกาศนียบัตรวิชาชีพ (ปวช.) ประกาศนียบัตรวิชาชีพชั้นสูง (ปวส.) หลักสูตรวิชาชีพระยะสั้น ซึ่งแยกเป็นหลักสูตรต่างๆ ดังนี้

๑.๑ หลักสูตรภาคปกติประกอบด้วย ๒ ระดับการศึกษา คือ ระดับประกาศนียบัตรวิชาชีพ (ปวช.) และระดับประกาศนียบัตรวิชาชีพชั้นสูง (ปวส.) ได้แก่

๑.๑.๑ ระดับประกาศนียบัตรวิชาชีพ (ปวช.) จำนวน ๕ สาขาวิชา ได้แก่

ประเพณีวิชาอุตสาหกรรม จำนวน ๓ สาขาวิชา ได้แก่

- ๑) สาขาวิชาช่างยนต์
- ๒) สาขาวิชาช่างไฟฟ้ากำลัง
- ๓) สาขาวิชาช่างเชื่อมโลหะ

ประเพณีวิชาพาณิชยกรรม จำนวน ๒ สาขาวิชา ได้แก่

- ๑) สาขาวิชาการบัญชี
- ๒) สาขาวิชาคอมพิวเตอร์ธุรกิจ

๑.๑.๒ ระดับประกาศนียบัตรวิชาชีพชั้นสูง (ปวส.) จำนวน ๒ ประเภทวิชา ๔ สาขาวิชา ได้แก่

ประเพณีวิชาอุตสาหกรรม จำนวน ๒ สาขาวิชา ได้แก่

- ๑) สาขาวิชาเทคนิคเครื่องกล
- ๒) สาขาวิชาไฟฟ้า

ประเพณีวิชาบริหารธุรกิจ จำนวน ๒ สาขาวิชา ได้แก่

- ๑) สาขาวิชาการบัญชี
- ๒) สาขาวิชาเทคโนโลยีธุรกิจดิจิทัล

๑.๒ การเรียนการสอนระบบคู่ขนาน จัดการเรียนการสอนร่วมกับโรงเรียนเอกชนสอนศาสนาอิสลามในพื้นที่อำเภอสายบุรีและอำเภอใกล้เคียง โดยทำการจัดการเรียนการสอนใน ๑ ระดับการศึกษา คือ ระดับประกาศนียบัตรวิชาชีพชั้นสูง (ปวส.)

๑.๓ การเรียนการสอนร่วมหลักสูตรอาชีวศึกษาและมัธยมศึกษาตอนปลาย (ทวิศึกษา) มีจำนวน ๑ โรงเรียน คือ โรงเรียนไม้แก่นกิตติวิทย อำเภอไม้แก่น จังหวัดปัตตานี

๑.๔ การจัดการศึกษาอาชีวศึกษาระบบทวิภาคี มีจำนวน ๒ สาขาวิชา คือ สาขาวิชาช่างไฟฟ้ากำลัง สาขาวิชาช่างยนต์

#### สภาพชุมชน

วิทยาลัยการอาชีพสายบุรีอยู่ห่างไกลจากตัวจังหวัดปัตตานีเป็นระยะทาง ๕๘ กิโลเมตร จัดตั้งขึ้น ในพื้นที่ หมู่ที่ ๒ ตำบลปะเสยะวอ อำเภอสายบุรี จังหวัดปัตตานี และที่ตั้งของวิทยาลัยอยู่ใกล้กับกรมทหารพรานที่ ๔๔ โดยมีลักษณะชุมชนโดยรอบของวิทยาลัยเป็นชุมชนที่มีประชากรส่วนใหญ่นับถือศาสนาอิสลาม มีหอพักอาศัย สำหรับนักเรียน นักศึกษา และมีบ้านพักภายในสถานศึกษาของครู และบุคลากรของสถานศึกษา บรรยากาศดี ร่มรื่น พร้อมทั้งมีสิ่งอำนวยความสะดวกในชีวิตประจำวันมีความหลากหลายทางวัฒนธรรมของครู บุคลากร และนักเรียน นักศึกษาส่วนใหญ่ใช้ภาษาถิ่น การเดินทางมายังวิทยาลัย โดยใช้เส้นทางถนนสายบุรี-ปะนาเระ ห่างจากตัวอำเภอเป็น ระยะทาง ๗ กิโลเมตร

โดยมีเขตพื้นที่ ทิศเหนือ ติดกับ อำเภอปะนาเระ จังหวัดปัตตานี

ทิศใต้ ติดกับ อำเภอบาเจาะ จังหวัดนราธิวาส และอำเภอไม้แก่น จังหวัดปัตตานี

ทิศตะวันออก ติดกับ อ่าวไทย

ทิศตะวันตก ติดกับ อำเภอมายอ อำเภอกะพ้อ จังหวัดปัตตานี

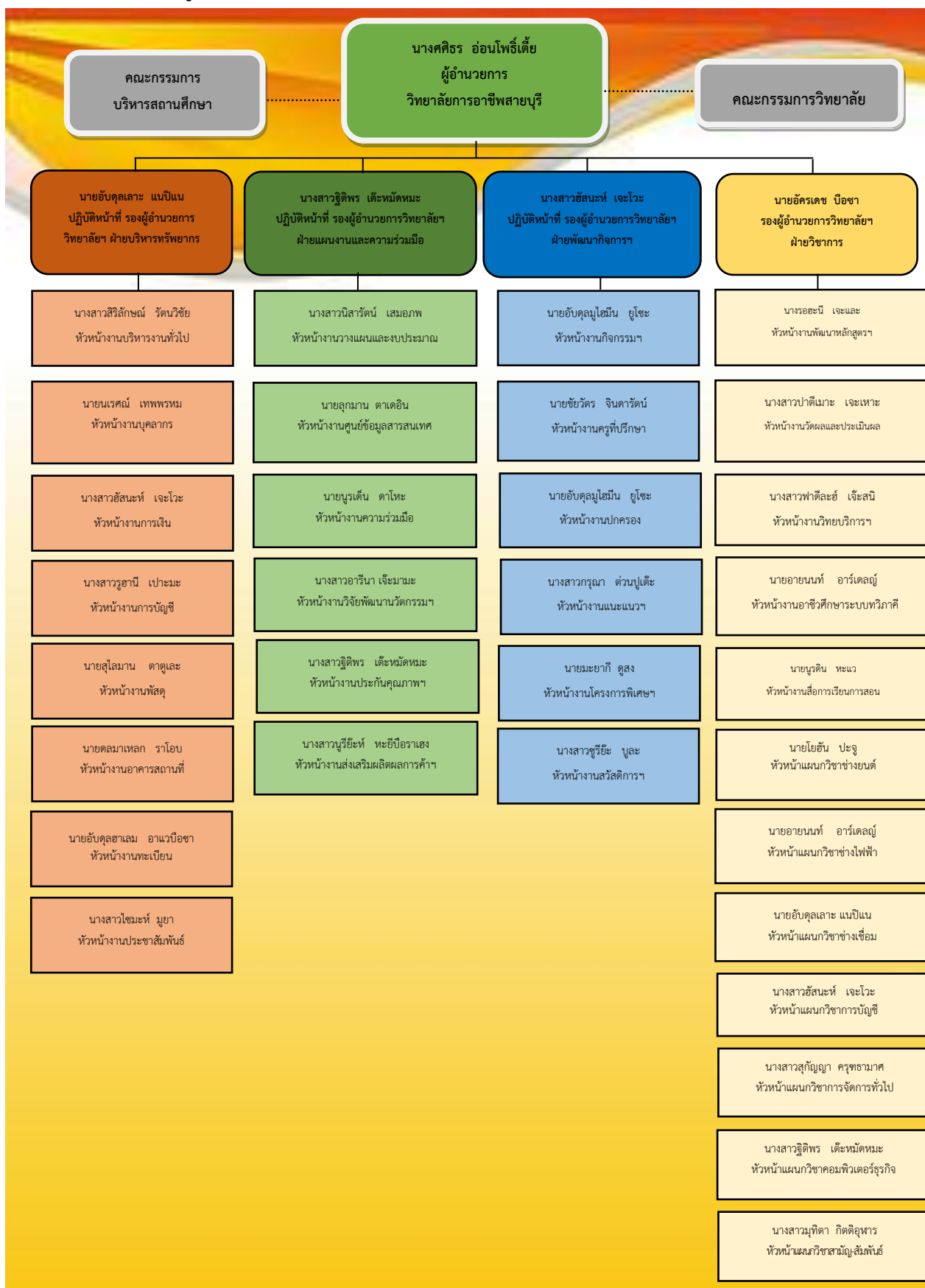
#### สภาพเศรษฐกิจ

ประชาชนส่วนใหญ่ประกอบอาชีพทางการเกษตร มีอาชีพหลัก ทำประมงชายฝั่ง ทำสวนทางมะพร้าว ทำนา ทำน้ำบุดู และมีอาชีพเสริม เลี้ยงปลากระพง ปลาทับทิม ทำเรือกอลและ ประชาชนส่วนใหญ่มีรายได้เฉลี่ยค่อนข้างต่ำมาก ฐานะทางการเงินครอบครัวของนักเรียน นักศึกษาก็มีรายได้ค่อนข้างต่ำมากและส่วนใหญ่นับถือศาสนาอิสลาม

#### สภาพสังคม

สังคมเป็นแบบพหุวัฒนธรรม มีการเอื้อเฟื้อเผื่อแผ่ ช่วยเหลือซึ่งกันและกัน มีศิลปวัฒนธรรม ขนบธรรมเนียม ประเพณี ศาสนา ในพื้นที่มีการจัดการสอนหลากหลายรูปแบบ ได้แก่ โรงเรียนเอกชนสอนศาสนาอิสลาม การศึกษา ปอเนาะ โรงเรียนสังกัดสำนักงานเขตพื้นที่การศึกษา และสำนักงานคณะกรรมการการอาชีวศึกษา

## ๒.๒ แผนภูมิการบริหารของสถานศึกษา



ภาพที่ ๑ แผนภาพแสดงโครงสร้างการบริหารงานสถานศึกษา ประจำปีการศึกษา ๒๕๖๕

## ๒.๓ ข้อมูลของสถานศึกษา

## ข้อมูลผู้เรียน

ตารางที่ ๒.๑ ข้อมูลผู้เรียนระดับชั้น ประกาศนียบัตรวิชาชีพ (ปวช.) ประจำปีการศึกษา พ.ศ. ๒๕๖๕

ระดับชั้น	ปกติ	ทวิภาคี	ทวิศึกษา	รวม
ปวช.๑	๖๑	-	-	๖๑
ปวช.๒	๕๖	-	-	๕๖
ปวช.๓	๓๙	-	๑๙	๕๘
รวม ปวช.	๑๕๖	-	๑๙	๑๗๕

ตารางที่ ๒.๒ ข้อมูลผู้เรียนระดับชั้น ประกาศนียบัตรวิชาชีพชั้นสูง (ปวส.) ประจำปีการศึกษา พ.ศ.๒๕๖๕

ระดับชั้น	ปกติ	ทวิภาคี	รวม
ปวส.๑	๙๔	๑๐	๑๐๔
ปวส.๒	๗๐	-	๗๐
รวม ปวส.	๑๖๔	๑๐	๑๗๔

## ข้อมูลผู้สำเร็จการศึกษา

ตารางที่ ๒.๓ ข้อมูลผู้สำเร็จการศึกษา ปีการศึกษา ๒๕๖๔

ระดับชั้น	แรกเข้า	สำเร็จการศึกษา	คิดเป็นร้อยละ
ปวช.๓	๕๗	๒๐	๓๕.๐๙
ปวส.๒	๙๕	๗๔	๗๗.๘๙
รวม	๑๕๒	๙๔	๖๑.๘๔

ตารางที่ ๒.๔ ข้อมูลผู้สำเร็จการศึกษา ปีการศึกษา ๒๕๖๕

ระดับชั้น	แรกเข้า	สำเร็จการศึกษา	คิดเป็นร้อยละ
ปวช.๓	๕๘	๓๗	๖๓.๗๙
ปวส.๒	๑๐๓	๖๘	๖๖.๐๒
รวม	๑๖๑	๑๐๕	๖๕.๒๒

ที่มาข้อมูลงานทะเบียน ณ วันที่ ๑๕ พฤษภาคม ๒๕๖๖

ตารางที่ ๒.๕ ข้อมูลบุคลากร

ประเภท	ทั้งหมด (คน)	มีใบประกอบ วิชาชีพ(คน)	สอนตรง สาขา(คน)
ผู้บริหาร/ ผู้รับใบอนุญาตผู้จัดการ/ ผู้อำนวยการ/ รอง ผู้อำนวยการ/ ผู้ช่วยผู้อำนวยการ	๒	๒	-
ข้าราชการครู/ ครูเอกชนที่ได้รับการบรรจุ/ ผู้ที่ได้รับการ รับรอง	๑๒	๑๒	๑๒
ข้าราชการพลเรือน	-	-	-
พนักงานราชการครู	๑๘	๑๘	๑๗
พนักงานราชการ(อื่น)	๙	-	-
ครูพิเศษสอน	๙	๖	๙
เจ้าหน้าที่	๑๐	-	-
บุคลากรอื่นๆ (นักการภารโรง/ ยามรักษาการ /พนักงานขับรถ/ฯ)	๘	-	-
<b>รวม ครู</b>	<b>๓๙</b>	<b>๓๖</b>	<b>๓๘</b>
<b>รวมทั้งสิ้น</b>	<b>๖๘</b>	<b>๓๖</b>	<b>๓๘</b>

ที่มาข้อมูลงานบุคลากร ณ วันที่ ๒๔ มีนาคม ๒๕๖๖

ข้อมูลหลักสูตรการเรียนการสอน

ตารางที่ ๒.๖ ข้อมูลหลักสูตรการเรียนการสอน

ประเภทวิชา	ระดับ ปวช. (สาขาวิชา)	ระดับ ปวส. (สาขาวิชา)	รวม (สาขาวิชา)
อุตสาหกรรม	๓	๒	๕
พาณิชยกรรม/บริหารธุรกิจ	๒	๒	๔
ศิลปกรรม	-	-	-
คหกรรม	-	-	-
เกษตรกรรม	-	-	-
ประมง	-	-	-
อุตสาหกรรมท่องเที่ยว	-	-	-
อุตสาหกรรมสิ่งทอ	-	-	-
เทคโนโลยีสารสนเทศและการสื่อสาร	-	-	-
<b>รวมทั้งสิ้น</b>	<b>๕</b>	<b>๔</b>	<b>๙</b>

## ข้อมูลอาคารสถานที่

ตารางที่ ๒.๗ ข้อมูลอาคารสถานที่

ประเภทอาคาร	จำนวน(หลัง)
อาคารเรียน	๑
อาคารปฏิบัติการ	๑
อาคารวิทยบริการ	-
อาคารอเนกประสงค์	๑
อาคารอื่น ๆ	๒
<b>รวมทั้งสิ้น</b>	<b>๕</b>

## ข้อมูลงบประมาณ

ตารางที่ ๒.๘ ข้อมูลงบประมาณ

ประเภทงบประมาณ	จำนวน(บาท)
งบบุคลากร	๑๔,๒๘๖,๖๓๐.๐๐
งบดำเนินงาน	๒,๒๓๐,๕๑๐.๐๐
งบลงทุน	๗๕๓,๔๐๐.๐๐
งบเงินอุดหนุน	๓,๒๕๗,๐๐๓.๐๐
งบรายจ่ายอื่น	๔,๖๘๑,๑๐๐.๐๐
<b>รวมทั้งสิ้น</b>	<b>๒๕,๒๐๘,๖๔๓.๐๐</b>

## ๒.๔ ปรัชญา อัตลักษณ์ เอกลักษณ์ ของสถานศึกษา

## ปรัชญา

รู้คิด พัฒนาฝีมือ ยึดถือคุณธรรม

## อัตลักษณ์

มีจิตสาธารณะ ทักษะเยี่ยม เปี่ยมคุณธรรม

## เอกลักษณ์

บริการด้านวิชาชีพ

## ๒.๕ วิสัยทัศน์ พันธกิจ เป้าประสงค์ ยุทธศาสตร์ กลยุทธ์ การพัฒนาคุณภาพการจัดการศึกษา

## วิสัยทัศน์

“วิทยาลัยการอาชีพสายบุรี เป็นสถานศึกษาที่มุ่งผลิตและพัฒนากำลังคนด้านอาชีวศึกษาให้มีคุณภาพ เพื่อตอบสนองความต้องการของประเทศสู่สากล”

## พันธกิจ

พันธกิจที่ ๑ ผลิตและพัฒนากำลังคนด้านอาชีวศึกษาอย่างมีคุณภาพสู่สากล

พันธกิจที่ ๒ สร้างเครือข่ายความร่วมมือในการจัดการอาชีวศึกษาและพัฒนาอาชีพ

พันธกิจที่ ๓ การบริการวิชาการและวิชาชีพสู่ชุมชน

พันธกิจที่ ๔ พัฒนาเทคโนโลยี งานวิจัย และสร้างนวัตกรรมเพื่อพัฒนาการเรียนการสอนและ

พัฒนาอาชีพของประชาชน

พันธกิจที่ ๕ ส่งเสริม พัฒนาครู และบุคลากรทางการศึกษาให้มีสมรรถนะที่เพียงพอต่อการปฏิบัติงานและมีความก้าวหน้าในวิชาชีพ

พันธกิจที่ ๖ บริหารจัดการโดยใช้หลักการมีส่วนร่วม ธรรมชาติภายใต้ปรัชญาของเศรษฐกิจพอเพียง

### เป้าประสงค์

๑. ผู้สำเร็จการศึกษามีสมรรถนะตรงตามความต้องการของตลาดแรงงานทั้งภายในและต่างประเทศ
๒. เครือข่ายความร่วมมือการจัดการศึกษา
๓. ผู้เรียนมีคุณลักษณะที่พึงประสงค์
๔. ผู้เรียนมีทักษะที่จำเป็นในศตวรรษที่ ๒๑
๕. ครูมืออาชีพ
๖. สถานศึกษาจัดการศึกษาเป็นไปตามความคาดหวังของสังคม

### ยุทธศาสตร์

๑. ยกระดับคุณภาพผู้เรียนเข้าสู่มาตรฐานสากล
๒. เพิ่มปริมาณผู้เรียนสายอาชีพให้เพียงพอต่อความต้องการของประเทศ
๓. ส่งเสริมการมีส่วนร่วมจากทุกภาคส่วนในการจัดอาชีวศึกษา
๔. เพิ่มประสิทธิภาพบริหารจัดการให้มีมาตรฐานและคุณภาพโดยใช้หลักธรรมาภิบาล

### กลยุทธ์

๑. จัดการศึกษาให้มีคุณภาพได้มาตรฐานสากล
๒. การบริหารจัดการโดยมีส่วนร่วม
๓. จัดกิจกรรมบริการสาธารณะในการพัฒนาผู้เรียน
๔. พัฒนาการจัดการเรียนการสอนในรูปแบบ PjBl/Active Learning/STEM Education
๕. พัฒนาสมรรถนะของครูให้เป็นไปตามมาตรฐานตำแหน่ง
๖. การบริหารจัดการสถานศึกษา ตามหลักปรัชญาของเศรษฐกิจพอเพียง

## ๒.๖ เกียรติประวัติของสถานศึกษา

### รางวัลและผลงานของสถานศึกษา ปีการศึกษา ๒๕๖๔

ตารางที่ ๒.๙ รางวัลและผลงานของสถานศึกษา ปีการศึกษา ๒๕๖๔

รายการ	รางวัล	ระดับ	ให้โดย
การแข่งขันทักษะพัฒนาระบบพาณิชย์อิเล็กทรอนิกส์ (E-Commerce)	ชนะเลิศ	จังหวัด	อาชีวศึกษาจังหวัดปัตตานี สำนักงานคณะกรรมการการอาชีวศึกษา
ทักษะงานเครื่องยนต์แก๊สโซลีน	ชนะเลิศ	จังหวัด	อาชีวศึกษาจังหวัดปัตตานี สำนักงานคณะกรรมการการอาชีวศึกษา
การแข่งขันทักษะงานจักรยานยนต์	รองชนะเลิศ	จังหวัด	อาชีวศึกษาจังหวัดปัตตานี สำนักงานคณะกรรมการการอาชีวศึกษา
การแข่งขันทักษะงานเครื่องยนต์ดีเซล	รองชนะเลิศ	จังหวัด	อาชีวศึกษาจังหวัดปัตตานี สำนักงานคณะกรรมการการอาชีวศึกษา
การประกวดผลงานสะสมศึกษา(STEM Education)	รองชนะเลิศ	จังหวัด	อาชีวศึกษาจังหวัดปัตตานี สำนักงานคณะกรรมการการอาชีวศึกษา
การแข่งขันทักษะการติดตั้งและควบคุมไฟฟ้า	รองชนะเลิศ	จังหวัด	อาชีวศึกษาจังหวัดปัตตานี สำนักงานคณะกรรมการการอาชีวศึกษา

ตารางที่ ๒.๙ รางวัลและผลงานของสถานศึกษา ปีการศึกษา ๒๕๖๔

รายการ	รางวัล	ระดับ	ให้โดย
การแข่งขันทักษะการติดตั้งเครื่องปรับอากาศ	รองชนะเลิศ	จังหวัด	อาชีวศึกษาจังหวัดปัตตานี สำนักงานคณะกรรมการการอาชีวศึกษา
การแข่งขันทักษะโปรแกรมสำเร็จรูปในงานบัญชี	รองชนะเลิศ	จังหวัด	อาชีวศึกษาจังหวัดปัตตานี สำนักงานคณะกรรมการการอาชีวศึกษา
การแข่งขันทักษะการใช้เทคโนโลยีคอมพิวเตอร์ผลิตหนังสือราชการภายนอก	รองชนะเลิศ	จังหวัด	อาชีวศึกษาจังหวัดปัตตานี สำนักงานคณะกรรมการการอาชีวศึกษา
การแข่งขันทักษะงานฝีมือ	รองชนะเลิศ	จังหวัด	อาชีวศึกษาจังหวัดปัตตานี สำนักงานคณะกรรมการการอาชีวศึกษา
การประกวดพูดในที่สาธารณะเป็นภาษาอังกฤษ	รองชนะเลิศ	จังหวัด	อาชีวศึกษาจังหวัดปัตตานี สำนักงานคณะกรรมการการอาชีวศึกษา
ระบบเลี้ยงนกผ่านแอปพลิเคชัน	รองชนะเลิศ	จังหวัด	อาชีวศึกษาจังหวัดปัตตานี สำนักงานคณะกรรมการการอาชีวศึกษา
เครื่องคัดแยกเศษพลาสติก	รองชนะเลิศ	จังหวัด	อาชีวศึกษาจังหวัดปัตตานี สำนักงานคณะกรรมการการอาชีวศึกษา
ข้าวต้มบายอกึ่งสำเร็จรูป	รองชนะเลิศ	จังหวัด	อาชีวศึกษาจังหวัดปัตตานี สำนักงานคณะกรรมการการอาชีวศึกษา
เครื่องเติมออกซิเจนในน้ำปลังงานแสงอาทิตย์	รองชนะเลิศ	จังหวัด	อาชีวศึกษาจังหวัดปัตตานี สำนักงานคณะกรรมการการอาชีวศึกษา
โคมไฟบุหงารายา	รองชนะเลิศ	จังหวัด	อาชีวศึกษาจังหวัดปัตตานี สำนักงานคณะกรรมการการอาชีวศึกษา

รางวัลและผลงานของสถานศึกษา ปีการศึกษา ๒๕๖๕

ตารางที่ ๒.๑๐ รางวัลและผลงานของสถานศึกษา ปีการศึกษา ๒๕๖๕

รายการ	รางวัล	ระดับ	ให้โดย
ทักษะงานจักรยานยนต์	ชนะเลิศ	จังหวัด	สำนักงานอาชีวศึกษาจังหวัดปัตตานี
ทักษะการเชื่อม AMAW@GTAW	ชนะเลิศ	จังหวัด	สำนักงานอาชีวศึกษาจังหวัดปัตตานี
ทักษะการติดตั้งไฟฟ้าและควบคุมไฟฟ้า	รองชนะเลิศ	จังหวัด	สำนักงานอาชีวศึกษาจังหวัดปัตตานี
ทักษะงานตรวจสอบวัสดุงานเชื่อม	รองชนะเลิศ	จังหวัด	สำนักงานอาชีวศึกษาจังหวัดปัตตานี
ทักษะการติดตั้งเครื่องปรับอากาศ	รองชนะเลิศ	จังหวัด	สำนักงานอาชีวศึกษาจังหวัดปัตตานี
ทักษะงานฝีมือ	รองชนะเลิศ	จังหวัด	สำนักงานอาชีวศึกษาจังหวัดปัตตานี
ทักษะงานโปรแกรมสำเร็จรูปในงานบัญชี	รองชนะเลิศ	จังหวัด	สำนักงานอาชีวศึกษาจังหวัดปัตตานี
ประกวดสุนทรพจน์ภาษาไทย	รองชนะเลิศ	จังหวัด	สำนักงานอาชีวศึกษาจังหวัดปัตตานี
การประกวดการพูดสาธิตเป็นภาษาอังกฤษ	รองชนะเลิศ	จังหวัด	สำนักงานอาชีวศึกษาจังหวัดปัตตานี
การประกวดผลงานสะสมศึกษา (STAM Education) ปวช.	รองชนะเลิศ	จังหวัด	สำนักงานอาชีวศึกษาจังหวัดปัตตานี
ทักษะงานเครื่องยนต์ดีเซล	รองชนะเลิศ	จังหวัด	สำนักงานอาชีวศึกษาจังหวัดปัตตานี
ทักษะการเขียนแผนธุรกิจ	รองชนะเลิศ	จังหวัด	สำนักงานอาชีวศึกษาจังหวัดปัตตานี



ตารางที่ ๒.๑๐ รางวัลและผลงานของสถานศึกษา ปีการศึกษา ๒๕๖๕

รายการ	รางวัล	ระดับ	ให้โดย
ทักษะการพัฒนาสื่อประชาสัมพันธ์ โมชั่นกราฟิก ปวช.	รองชนะเลิศ	จังหวัด	สำนักงานอาชีวศึกษาจังหวัดปัตตานี
ทักษะการพัฒนานวัตกรรมธุรกิจดิจิทัล ปวส.	รองชนะเลิศ	จังหวัด	สำนักงานอาชีวศึกษาจังหวัดปัตตานี
การแข่งขันตอบปัญหาวิชาหน้าที่พลเมือง และประวัติศาสตร์ชาติไทย	รองชนะเลิศ	จังหวัด	สำนักงานอาชีวศึกษาจังหวัดปัตตานี
การประกวดรักการอ่านภาษาไทย	รางวัลอื่น ๆ	จังหวัด	สำนักงานอาชีวศึกษาจังหวัดปัตตานี
การประกวดการพูดในที่สาธารณะ เป็นภาษาอังกฤษ	รองชนะเลิศ	จังหวัด	สำนักงานอาชีวศึกษาจังหวัดปัตตานี
เตียงผู้ป่วยมือหมุน	ชนะเลิศ	จังหวัด	สำนักงานอาชีวศึกษาจังหวัดปัตตานี
แอปพลิเคชัน Saiburi Cafe	รางวัลอื่น ๆ	จังหวัด	สำนักงานอาชีวศึกษาจังหวัดปัตตานี
เครื่องผสมปุ๋ยพลังงานแสงอาทิตย์ (โซลาร์เซลล์)	รางวัลอื่น ๆ	จังหวัด	สำนักงานอาชีวศึกษาจังหวัดปัตตานี
เครื่องดูดน้ำผึ้งชั้นโรงพลังงานแสงอาทิตย์	รางวัลอื่น ๆ	จังหวัด	สำนักงานอาชีวศึกษาจังหวัดปัตตานี
รูปโล่ขลุ่ยจากใบเสมา	รางวัลอื่น ๆ	จังหวัด	สำนักงานอาชีวศึกษาจังหวัดปัตตานี
นาฬิกาชีวิต Life Fancy Clock	รางวัลอื่น ๆ	จังหวัด	สำนักงานอาชีวศึกษาจังหวัดปัตตานี
เตียงผู้ป่วยมือหมุน	รองชนะเลิศ	ภาค	สำนักงานคณะกรรมการการ อาชีวศึกษา
รางวัลองค์การมาตรฐาน ระดับเหรียญทอง	ชนะเลิศ	จังหวัด	สำนักงานคณะกรรมการการ อาชีวศึกษา

รางวัลและผลงานของครูและบุคลากรทางการศึกษา ปีการศึกษา ๒๕๖๕

ตารางที่ ๒.๑๑ รางวัลและผลงานของครูและบุคลากรทางการศึกษา ปีการศึกษา ๒๕๖๕

ชื่อ-สกุล/รายการ	รางวัล	ระดับ	ให้โดย
นางสาวฐิติพร เต๊ะหมัดหมะ การแข่งขันทักษะพัฒนาระบบพาณิชย์อิ เล็กทรอนิกส์ (E-Commerce)	ชนะเลิศ	จังหวัด	อาชีวศึกษาจังหวัดปัตตานี สำนักงาน คณะกรรมการการอาชีวศึกษา
นายนุรเด็น ดาโหะ ทักษะงานเครื่องยนต์แก๊สโซลีน	ชนะเลิศ	จังหวัด	อาชีวศึกษาจังหวัดปัตตานี สำนักงาน คณะกรรมการการอาชีวศึกษา
นายสุไลมาน ตาตุละ ทักษะงานเครื่องยนต์ดีเซล	รองชนะเลิศ	จังหวัด	อาชีวศึกษาจังหวัดปัตตานี สำนักงาน คณะกรรมการการอาชีวศึกษา
นางสาวสุรีนา มามะตาฮา การประกวดผลงานสะเต็มศึกษา(STEM Education)	รองชนะเลิศ	จังหวัด	อาชีวศึกษาจังหวัดปัตตานี สำนักงาน คณะกรรมการการอาชีวศึกษา
นายดลมาเหล็ก ราโอบ ทักษะการติดตั้งเครื่องปรับอากาศ	รองชนะเลิศ	จังหวัด	อาชีวศึกษาจังหวัดปัตตานี สำนักงาน คณะกรรมการการอาชีวศึกษา

## ตารางที่ ๒.๑๑ รางวัลและผลงานของครูและบุคลากรทางการศึกษา ปีการศึกษา ๒๕๖๔

ชื่อ-สกุล/รายการ	รางวัล	ระดับ	ให้โดย
นายอายนนท์ อาร์เดลญ์ ทักษะการติดตั้งและควบคุมไฟฟ้า	รองชนะเลิศ	จังหวัด	อาชีวศึกษาจังหวัดปัตตานี สำนักงาน คณะกรรมการการอาชีวศึกษา
นางสาวฮัสสนะห์ เจะโวะ ทักษะโปรแกรมสำเร็จรูปในงานบัญชี	รองชนะเลิศ	จังหวัด	อาชีวศึกษาจังหวัดปัตตานี สำนักงาน คณะกรรมการการอาชีวศึกษา
นายอับดุลเลาะ แนนปีแน ทักษะงานฝีมือ	รองชนะเลิศ	จังหวัด	อาชีวศึกษาจังหวัดปัตตานี สำนักงาน คณะกรรมการการอาชีวศึกษา
นายโยฮัน ปะจู ทักษะงานจักรยานยนต์	รองชนะเลิศ	จังหวัด	อาชีวศึกษาจังหวัดปัตตานี สำนักงาน คณะกรรมการการอาชีวศึกษา
นางสาวทรศนพร หวังเอียด ทักษะการใช้เทคโนโลยีคอมพิวเตอร์ผลิต หนังสือราชการภายนอก	รองชนะเลิศ	จังหวัด	อาชีวศึกษาจังหวัดปัตตานี สำนักงาน คณะกรรมการการอาชีวศึกษา
นางสาวยูลัยต้า ปาแล การประกวดพูดในที่สาธารณะเป็นภาษาอังกฤษ	รองชนะเลิศ	จังหวัด	อาชีวศึกษาจังหวัดปัตตานี สำนักงาน คณะกรรมการการอาชีวศึกษา
๑.นางสาวมิรินตี ชูสารอ ๒.นางสาวชูไฮละ สะแม ๓.นางสาวนาอีหิมะ วานี ๔.นายมุฮัมมัดมัซกูร มามะ ๕.นางสาวยามีรา ดอเลาะ ระบบเลี้ยงนกผ่านแอปพลิเคชัน	รองชนะเลิศ	จังหวัด	อาชีวศึกษาจังหวัดปัตตานี สำนักงาน คณะกรรมการการอาชีวศึกษา
๑.นางสาวนิสาร์ตัน เสมอภพ ๒.นางสาวฐิติพร เต๊ะหมัดหะมะ ๓.นายลูกมาน ตาเดอิน ๔.นายอับดุลฮาเลม อาแวบือซา ๕.นางสาวนูรีซัน อาบู แอปพลิเคชันการเรียนรู้พื้นฐานด้านคอมพิวเตอร์	รองชนะเลิศ	จังหวัด	อาชีวศึกษาจังหวัดปัตตานี สำนักงาน คณะกรรมการการอาชีวศึกษา
๑.นายอับดุลเลาะ แนนปีแน ๒.นายมะยากี ดุสง เครื่องคัดแยกเศษปลากระดูก	รองชนะเลิศ	จังหวัด	อาชีวศึกษาจังหวัดปัตตานี สำนักงาน คณะกรรมการการอาชีวศึกษา
๑.นางสาวฐิติพร เต๊ะหมัดหะมะ ๒.นางสาวนิสาร์ตัน เสมอภพ ๓.นางสาวนูรียะห์ หะยีปือราเฮง ๔.นางสาวรอปียะห์ แมหะ ๕.นายมุฮัมมัดฟาริส เจะแม ข้าวต้มโยกสำเร็จรูป	รองชนะเลิศ	จังหวัด	อาชีวศึกษาจังหวัดปัตตานี สำนักงาน คณะกรรมการการอาชีวศึกษา

ตารางที่ ๒.๑๑ รางวัลและผลงานของครูและบุคลากรทางการศึกษา ปีการศึกษา ๒๕๖๔

ชื่อ-สกุล/รายการ	รางวัล	ระดับ	ให้โดย
๑.นายดลมาเหล็ก ราโอบ ๒.นายอายนนท์ อาร์เดลญ์ ๓.นายนุทิน หะแว ๔.นางสาวซาอิต๊ะ เจะโวะ เครื่องเติมออกซิเจนในน้ำพลังงานแสงอาทิตย์	รองชนะเลิศ	จังหวัด	อาชีวศึกษาจังหวัดปัตตานี สำนักงาน คณะกรรมการการอาชีวศึกษา
๑.นางสาวฮัสนะห์ เจะโวะ ๒.นายอับดุลมุฮิมีน ยูโซะ ๓.นางสาวรุฮานี เปาะมะ ๔.นางสาวซาอิต๊ะ เจะโวะ ๕.นางสาววัตรี สาเรฟ โคมไฟบุหรารายา	รองชนะเลิศ	จังหวัด	อาชีวศึกษาจังหวัดปัตตานี สำนักงาน คณะกรรมการการอาชีวศึกษา

ตารางที่ ๒.๑๒ รางวัลและผลงานของครูและบุคลากรทางการศึกษา ปีการศึกษา ๒๕๖๕

ชื่อ-สกุล/รายการ	รางวัล	ระดับ	ให้โดย
นางศศิธร อ่อนโพธิ์เตี้ย เป็นผู้บริหารดีเด่น อาชีวศึกษาจังหวัดปัตตานี	รางวัลอื่น ๆ	จังหวัด	จังหวัดปัตตานี
นางสาวฐิติพร เต๊ะหมัดหะมะ เป็นครูดีเด่น ด้านการสอน อาชีวศึกษาจังหวัด ปัตตานี	รางวัลอื่น ๆ	จังหวัด	จังหวัดปัตตานี
นายอับดุลเลาะ แนนปีแน เป็นครูดีเด่น ด้านนวัตกรรม/วิจัย อาชีวศึกษา จังหวัดปัตตานี	รางวัลอื่น ๆ	จังหวัด	จังหวัดปัตตานี
นายโยฮัน ปะจู เป็นครูดีเด่น สร้างชื่อเสียงให้กับสถานศึกษา อาชีวศึกษาจังหวัดปัตตานี	รางวัลอื่น ๆ	จังหวัด	จังหวัดปัตตานี
นายอับดุลมุฮิมีน ยูโซะ เป็นครูดีเด่น ด้านกิจกรรม อาชีวศึกษาจังหวัด ปัตตานี	รางวัลอื่น ๆ	จังหวัด	จังหวัดปัตตานี
นางสาวนิสารัตน์ เสมอภพ เป็นครูดีเด่น ด้านดูแลช่วยเหลือผู้เรียน อาชีวศึกษาจังหวัดปัตตานี	รางวัลอื่น ๆ	จังหวัด	จังหวัดปัตตานี
นายมุฮัมมัดซาอูตี ชาเงาะ เป็นบุคลากรทางการศึกษาดีเด่น (สายสนับสนุน) อาชีวศึกษาจังหวัดปัตตานี	รางวัลอื่น ๆ	จังหวัด	จังหวัดปัตตานี
นายโยฮัน ปะจู ทักษะงานจักยานยนต์	ชนะเลิศ	จังหวัด	สำนักงานอาชีวศึกษาจังหวัดปัตตานี
นายมะยาก็ ดุสง ทักษะการเชื่อม AMAW@GTAW	ชนะเลิศ	จังหวัด	สำนักงานอาชีวศึกษาจังหวัดปัตตานี

## ตารางที่ ๒.๑๒ รางวัลและผลงานของครูและบุคลากรทางการศึกษา ปีการศึกษา ๒๕๖๕

ชื่อ-สกุล/รายการ	รางวัล	ระดับ	ให้โดย
นายอายนนท์ อาร์เดลญ์ ทักษะการติดตั้งไฟฟ้าและควบคุมไฟฟ้า	รองชนะเลิศ	จังหวัด	สำนักงานอาชีวศึกษาจังหวัดปัตตานี
นายอัปดุลเลาะ แนนปีแน ทักษะงานตรวจสอบวัสดุงานเชื่อม	รองชนะเลิศ	จังหวัด	สำนักงานอาชีวศึกษาจังหวัดปัตตานี
นายดลมาเหล็ก ราโอบ ทักษะการติดตั้งเครื่องปรับอากาศ	รองชนะเลิศ	จังหวัด	สำนักงานอาชีวศึกษาจังหวัดปัตตานี
นางสาวนุชนาถ ไชยสิทธิ์ ทักษะงานฝีมือ	รองชนะเลิศ	จังหวัด	สำนักงานอาชีวศึกษาจังหวัดปัตตานี
นางรอฮะนี เจะและ การประกวดสุนทรพจน์ภาษาไทย	รองชนะเลิศ	จังหวัด	สำนักงานอาชีวศึกษาจังหวัดปัตตานี
Mr.Ntui john Takang การประกวดการพูดสาธิตเป็นภาษาอังกฤษ	รองชนะเลิศ	จังหวัด	สำนักงานอาชีวศึกษาจังหวัดปัตตานี
นางสาวอารีนา เจ๊ะมามะ การประกวดผลงานสะสมเต็มศึกษา (STAM Education) ปวช.	รองชนะเลิศ	จังหวัด	สำนักงานอาชีวศึกษาจังหวัดปัตตานี
นายนเรศณ์ เทพพรหม ทักษะงานเครื่องยนต์ดีเซล	รองชนะเลิศ	จังหวัด	สำนักงานอาชีวศึกษาจังหวัดปัตตานี
๑.นางสาวซูรียะ บูละ ๒.นางสาวนุรียะห์ หะยีปือราเฮง ทักษะการเขียนแผนธุรกิจ	รองชนะเลิศ	จังหวัด	สำนักงานอาชีวศึกษาจังหวัดปัตตานี
นางสาวนีสาร์ตน์ เสมอภาพ ทักษะการพัฒนาสื่อประชาสัมพันธ์ โมชั่น กราฟิก (ปวช.)	รองชนะเลิศ	จังหวัด	สำนักงานอาชีวศึกษาจังหวัดปัตตานี
นายลุกมาน ตาเดอิน ทักษะการพัฒนานวัตกรรมธุรกิจดิจิทัล (ปวส.)	รองชนะเลิศ	จังหวัด	สำนักงานอาชีวศึกษาจังหวัดปัตตานี
นางสาวมุกิตา กิตติอุฬาร การแข่งขันตอบปัญหาวิชาหน้าที่พลเมืองและ ประวัติศาสตร์ชาติไทย	รองชนะเลิศ	จังหวัด	สำนักงานอาชีวศึกษาจังหวัดปัตตานี
นางสาวไชมะ มูยา การประกวดการพูดในที่สาธารณะเป็น ภาษาอังกฤษ	รองชนะเลิศ	จังหวัด	สำนักงานอาชีวศึกษาจังหวัดปัตตานี
นางสาวฮัสนะ เจะโวะ ทักษะโปรแกรมสำเร็จรูปในงานบัญชี	รองชนะเลิศ	จังหวัด	สำนักงานอาชีวศึกษาจังหวัดปัตตานี
นางสาวน้ำฝน สูดิง การประกวดรักการอ่านภาษาไทย	รางวัลอื่น ๆ	จังหวัด	สำนักงานอาชีวศึกษาจังหวัดปัตตานี

## ตารางที่ ๒.๑๒ รางวัลและผลงานของครูและบุคลากรทางการศึกษา ปีการศึกษา ๒๕๖๕

ชื่อ-สกุล/รายการ	รางวัล	ระดับ	ให้โดย
๑.นายอัปดุลเลาะ แนปีแน ๒.นางสาวฮัสนะห์ เจะโวะ ๓.นางสาวไซมะ มูยา ๔.นายมะยาก็ ดูสง ๕.นางสาวนุชนาถ ไชยสิทธิ์ เตียงผู้ป่วยมือหมุน	ชนะเลิศ	จังหวัด	สำนักงานอาชีวศึกษาจังหวัดปัตตานี
๑.นางสาวจิตติพร เต๊ะหมัดหะมะ ๒.นายลุกมาน ตาเดอิน ๓.นายอัปดุลฮาเลม อาแวบือซา ๔.นางสาวนิสาร์ตัน เสมอภพ ๕.นายมุฮัมหมัดฟาริส เจะแม แอปพลิเคชัน Saiburi Cafe	รางวัลอื่น ๆ	จังหวัด	สำนักงานอาชีวศึกษาจังหวัดปัตตานี
๑.นางสาวสุกัญญา ครุฑธามาศ ๒.นางสาวชურიยะ บูละ ๓.นายดลมาเหล็ก ราโอบ ๔.นางสาวนุรุลนารหิมะ ปูเตะ เครื่องดูดน้ำผึ้งชั้นโรงด้วยพลังงานแสงอาทิตย์	รางวัลอื่น ๆ	จังหวัด	สำนักงานอาชีวศึกษาจังหวัดปัตตานี
๑.นายสุไลมาน ตาตุละ ๒.นายโยฮัน ปะจู ๓.นายชัยวัตร จินดารัตน์ ๔.นายนุรเต็น ดาโหะ ๕.นางสาวแสงสุนีย์ ภมรพล เครื่องผสมปุ๋ยพลังงานแสงอาทิตย์	รางวัลอื่น ๆ	จังหวัด	สำนักงานอาชีวศึกษาจังหวัดปัตตานี
๑.นางสาวอารีนา เจ๊ะมามะ ๒.นางสาวมูทิตา กิตติอุฬาร ๓.นางสาวไซมะ มูยา ๔.นางสาวสุกัญญา ครุฑธามาศ ๕.นายดลมาเหล็ก ราโอบ รูปโล่ขุ่นจากใบเสม็ด	รางวัลอื่น ๆ	จังหวัด	สำนักงานอาชีวศึกษาจังหวัดปัตตานี
๑.นางสาวฮัสนะห์ เจะโวะ ๒.นางสาวรุฮานี เปาะมะ ๓.นางสาวกรุณา ต่วนปูเต๊ะ ๔.นายอัปดุลมุฮัมหมัด ยูโซะ ๕.นางสาวปาตีเมาะ เจะเหาะ นาฬิกาชีวิต Life Fancy Clock	รางวัลอื่น ๆ	จังหวัด	สำนักงานอาชีวศึกษาจังหวัดปัตตานี

## ตารางที่ ๒.๑๒ รางวัลและผลงานของครูและบุคลากรทางการศึกษา ปีการศึกษา ๒๕๖๕

ชื่อ-สกุล/รายการ	รางวัล	ระดับ	ให้โดย
๑.นายอับดุลเลาะ แนปีแน ๒.นางสาวฮัสนะห์ เจะโว ๓.นางสาวไซมะ มูยา ๔.นายมะยาก็ ดูสง ๕.นางสาวนุชนาถ ไชยสิทธิ์ เตียงผู้ป่วยมือหมุน	รองชนะเลิศ	ภาค	สำนักงานคณะกรรมการการ อาชีวศึกษา

## รางวัลและผลงานของผู้เรียน ปีการศึกษา ๒๕๖๔

ตารางที่ ๒.๑๓ รางวัลและผลงานของผู้เรียน ปีการศึกษา ๒๕๖๔

ชื่อ-สกุล/รายการ	รางวัล	ระดับ	ให้โดย
๑.นายรุสดี เฮงปี ๒.นายอัมฟวาน นิทอง การแข่งขันทักษะพัฒนาระบบพาณิชย์ อิเล็กทรอนิกส์ (E-Commerce)	ชนะเลิศ	จังหวัด	อาชีวศึกษาจังหวัดปัตตานี สำนักงาน คณะกรรมการการอาชีวศึกษา
๑.นายรอกี แอเสาะ ๒.นายอิบรอฮีม สนิ ทักษะงานเครื่องยนต์แก๊สโซลีน	ชนะเลิศ	จังหวัด	อาชีวศึกษาจังหวัดปัตตานี สำนักงาน คณะกรรมการการอาชีวศึกษา
๑.นายกุชัยดี นิบือซา ๒.นายชูเฟียน มะดีเยาะ ทักษะงานจักรยานยนต์	รองชนะเลิศ	จังหวัด	อาชีวศึกษาจังหวัดปัตตานี สำนักงาน คณะกรรมการการอาชีวศึกษา
๑.นายอับดุลเลาะ ลอมา ๒.นายอัสรี ซีเซ็ง ทักษะงานเครื่องยนต์ดีเซล	รองชนะเลิศ	จังหวัด	อาชีวศึกษาจังหวัดปัตตานี สำนักงาน คณะกรรมการการอาชีวศึกษา
๑.นางสาวนัสรีน ยูโซ๊ะ ๒.นางสาววันทณี จันทรขาว ๓.นางสาวสารีนา สาแม ๔.นางสาวฮัสนะ เซะ ๕.นางสาวถ้วนอารตี เต็นอุดม การประกวดผลงานสะเต็มศึกษา (STEM Education)	รองชนะเลิศ	จังหวัด	อาชีวศึกษาจังหวัดปัตตานี สำนักงาน คณะกรรมการการอาชีวศึกษา
๑.นายอานาส เจะเลาะ ๒.นายอูสมาน มะแซ ๓.นายมูฮาหมัดอารีฟิน สะดอยย ทักษะการติดตั้งและควบคุมไฟฟ้า	รองชนะเลิศ	จังหวัด	อาชีวศึกษาจังหวัดปัตตานี สำนักงาน คณะกรรมการการอาชีวศึกษา
๑.นายมูฮำหมัดอามีน การี ๒.นายมะห์ดี เจ๊ะหะ ทักษะการติดตั้งเครื่องปรับอากาศ	รองชนะเลิศ	จังหวัด	อาชีวศึกษาจังหวัดปัตตานี สำนักงาน คณะกรรมการการอาชีวศึกษา

## ตารางที่ ๒.๑๓ รางวัลและผลงานของผู้เรียน ปีการศึกษา ๒๕๖๔

ชื่อ-สกุล/รายการ	รางวัล	ระดับ	ให้โดย
๑.นางสาวอาชुरา แมแล ๒.นางสาวรอฮานี มะแซ ทักษะโปรแกรมสำเร็จรูปในงานบัญชี	รองชนะเลิศ	จังหวัด	อาชีวศึกษาจังหวัดปัตตานี สำนักงาน คณะกรรมการการอาชีวศึกษา
นางสาวนุรอามีมี วาจิ ทักษะการใช้เทคโนโลยีคอมพิวเตอร์ผลิต หนังสือราชการภายนอก	รองชนะเลิศ	จังหวัด	อาชีวศึกษาจังหวัดปัตตานี สำนักงาน คณะกรรมการการอาชีวศึกษา
นายพิรเดาส์ หะยีปือราเฮง ทักษะงานฝีมือ	รองชนะเลิศ	จังหวัด	อาชีวศึกษาจังหวัดปัตตานี สำนักงาน คณะกรรมการการอาชีวศึกษา
นางसानฮุสนา ตึงเงาะ การประกวดพูดในที่สาธารณะเป็นภาษาอังกฤษ	รองชนะเลิศ	จังหวัด	อาชีวศึกษาจังหวัดปัตตานี สำนักงาน คณะกรรมการการอาชีวศึกษา
๑.นางสาวพิตรียะห์ เตะ ๒.นางสาวซอพิยะห์ บูเก็ง ๓.นางสาวฟาติละฮ์ ตาเยะ ๔.นางสาวชีฮาม ลอเต๊ะ ๕.นางสาวสุไรดา วาแต ๖.นางสาวนายีมา เวาะยอ ๗.นายลูกมาน แวแฮ ระบบเลี้ยงนกผ่านแอปพลิเคชัน	รองชนะเลิศ	จังหวัด	อาชีวศึกษาจังหวัดปัตตานี สำนักงาน คณะกรรมการการอาชีวศึกษา
๑.นายซัมรี โตะมะ ๒.นายอ์ฟวาน นิทอง ๓.นางสาวกุน์สริน รายนคาลี แอปพลิเคชันการเรียนรู้พื้นฐานด้าน คอมพิวเตอร์	รองชนะเลิศ	จังหวัด	อาชีวศึกษาจังหวัดปัตตานี สำนักงาน คณะกรรมการการอาชีวศึกษา
๑.นายพิรเดาส์ หะยีปือราเฮง ๒.นายสารีฟ ตาเยะ ๓.นายอินซอฟฟาน โตะละะ ๔.นายอับดุลฮากิม ปือราเฮง ๕.นายมะเสรี ดอมะ ๖.นายอัสมี ลีอนะรา ๗.นายอนากิส เบ็ญวาละะ ๘.นายอับบาส เซ็กปาทาน เครื่องคัดแยกเศษปลากะตัก	รองชนะเลิศ	จังหวัด	อาชีวศึกษาจังหวัดปัตตานี สำนักงาน คณะกรรมการการอาชีวศึกษา
๑.นายบิกรีย์ มะเซ็ง ๒.นายรุสดี เฮงปี ๓.นางสาวซูไรนา เจะแม ๔.นางสาวนุรุลฮูดา เจ๊ะสนิ ๕.นายซอลาสุดดีน วงศ์ดูลยา ข้าวย่าบายอกึ่งสำเร็จรูป	รองชนะเลิศ	จังหวัด	อาชีวศึกษาจังหวัดปัตตานี สำนักงาน คณะกรรมการการอาชีวศึกษา

## ตารางที่ ๒.๑๓ รางวัลและผลงานของผู้เรียน ปีการศึกษา ๒๕๖๔

ชื่อ-สกุล/รายการ	รางวัล	ระดับ	ให้โดย
๑.นายชอลาสุดดีน เปาะมะ ๒.นายอิลฮัม ดอเลาะ ๓.นายอุสมาน กาเซ็ง เครื่องเติมออกซิเจนในน้ำพลังงานแสงอาทิตย์	รองชนะเลิศ	จังหวัด	อาชีวศึกษาจังหวัดปัตตานี สำนักงาน คณะกรรมการการอาชีวศึกษา
๑.นางสาวอามานี หะแวจิ ๒.นางสาวจิตติมา ทองไชย ๓.นางสาวนุรุรี การ์รี ๔.นายชอลาสุดดีน เปาะมะ ๕.นายอิลฮัม ดอเลาะ ๖.นายอุสมาน กาเซ็ง โคมไฟบูหงารายา	รองชนะเลิศ	จังหวัด	อาชีวศึกษาจังหวัดปัตตานี สำนักงาน คณะกรรมการการอาชีวศึกษา

## รางวัลและผลงานของผู้เรียน ปีการศึกษา ๒๕๖๕

## ตารางที่ ๒.๑๔ รางวัลและผลงานของผู้เรียน ปีการศึกษา ๒๕๖๕

ชื่อ-สกุล/รายการ	รางวัล	ระดับ	ให้โดย
๑.นายกุซัยดี นิบือซา ๒.นายอิสมาแอล มุดอ ทักษะงานจักยานยนต์	ชนะเลิศ	จังหวัด	สำนักงานอาชีวศึกษาจังหวัดปัตตานี
๑. นายอัสมี จีอนะรา ๒. นายอับบาส เซ็กปาทาน ทักษะการเชื่อม AMAW@GTAW	ชนะเลิศ	จังหวัด	สำนักงานอาชีวศึกษาจังหวัดปัตตานี
๑.นายมุฮัมหมัดอิกวาน ยูโซะ ๒.นายกูอัब्ดุลฮาكيم กูบูโด ทักษะการติดตั้งไฟฟ้าและควบคุมไฟฟ้า	รองชนะเลิศ	จังหวัด	สำนักงานอาชีวศึกษาจังหวัดปัตตานี
๑.นายอินซอพฟาน โตะละ ๒.นายอานากิส เบ็ญวาละ ทักษะงานตรวจสอบวัสดุงานเชื่อม	รองชนะเลิศ	จังหวัด	สำนักงานอาชีวศึกษาจังหวัดปัตตานี
นายฟารุก ฮาแว ทักษะการติดตั้งเครื่องปรับอากาศ	รองชนะเลิศ	จังหวัด	สำนักงานอาชีวศึกษาจังหวัดปัตตานี
นายเจ๊ะอูเซ็ง เจะฮะ ทักษะงานฝีมือ	รองชนะเลิศ	จังหวัด	สำนักงานอาชีวศึกษาจังหวัดปัตตานี
๑.นายอัฟฟาน เซ็ง ๒.นางสาวซาริตา เจะสมาแห ทักษะงานโปรแกรมสำเร็จรูปในงานบัญชี	รองชนะเลิศ	จังหวัด	สำนักงานอาชีวศึกษาจังหวัดปัตตานี
นางสาวอามานี หะแวจิ การประกวดสุนทรพจน์ภาษาไทย	รองชนะเลิศ	จังหวัด	สำนักงานอาชีวศึกษาจังหวัดปัตตานี
นายนาวาวี เรตุ การประกวดการพูดสาธิตเป็นภาษาอังกฤษ	รองชนะเลิศ	จังหวัด	สำนักงานอาชีวศึกษาจังหวัดปัตตานี



ตารางที่ ๒.๑๔ รางวัลและผลงานของผู้เรียน ปีการศึกษา ๒๕๖๕

ชื่อ-สกุล/รายการ	รางวัล	ระดับ	ให้โดย
๑.นางสาวอัสนะ เชะ ๒.นางสาวธานีรา สาแม ๓.นางสาวนัสรีน ยูโซะ ๔.นางสาวต่วนอารตี เด่นอุดม ๕.นางสาววันชนิ จันทร์ขาว การประกวดผลงานสะเต็มการศึกษา (STAM Education) ปวช.	รองชนะเลิศ	จังหวัด	สำนักงานอาชีวศึกษาจังหวัดปัตตานี
๑.นายรอกิ แอเสาะ ๒.นายชูกรัน มะอิ่ง ทักษะงานเครื่องยนต์ดีเซล	รองชนะเลิศ	จังหวัด	สำนักงานอาชีวศึกษาจังหวัดปัตตานี
๑.นางสาวฟาตีฮะห์ หะ ๒.นางสาวซุลฟา สาและ ๓.นางสาวกามีลา ดอเลาะ ๔.นางสาวนูรีนารี การ์ ๕.นายลุกมาน เจะและ ทักษะการเขียนแผนธุรกิจ	รองชนะเลิศ	จังหวัด	สำนักงานอาชีวศึกษาจังหวัดปัตตานี
๑.นางสาวนัสรีน เปาะอิ ๒.นางสาวซูไรดา กูโน ๓.นางสาววานิดา สะแม ทักษะการพัฒนาสื่อประชาสัมพันธ์ โมชั่น กราฟิก (ปวช.)	รองชนะเลิศ	จังหวัด	สำนักงานอาชีวศึกษาจังหวัดปัตตานี
๑.นายอิสนัน ยูโซะ ๒.นายอุสมัน จะนะ ๓.นายนิเฆซัน หะมิดง ๔.ชอลาสุดดีน วงศ์ดูลยา ทักษะการพัฒนานวัตกรรมธุรกิจดิจิทัล	รองชนะเลิศ	จังหวัด	สำนักงานอาชีวศึกษาจังหวัดปัตตานี
๑.นางสาวนุรอตีกะห์ ยูโซะ ๒.นางสาวแวฟาฮาตา สماعيل การแข่งขันตอบปัญหาวิชาหน้าที่พลเมืองและ ประวัติศาสตร์ชาติไทย	รองชนะเลิศ	จังหวัด	สำนักงานอาชีวศึกษาจังหวัดปัตตานี
นางสาวสุสนา ตึงเงาะ การประกวดพูดในที่สาธารณะเป็นภาษาอังกฤษ	รองชนะเลิศ	จังหวัด	สำนักงานอาชีวศึกษาจังหวัดปัตตานี
นางสาวนุรไดยาน บาไฮ๊ะ การประกวดรักการอ่านภาษาไทย	รางวัลอื่น ๆ	จังหวัด	สำนักงานอาชีวศึกษาจังหวัดปัตตานี

## ตารางที่ ๒.๑๔ รางวัลและผลงานของผู้เรียน ปีการศึกษา ๒๕๖๕

ชื่อ-สกุล/รายการ	รางวัล	ระดับ	ให้โดย
๑.นายอินชอฟพาน โตะละ ๒.นายอับบาส เช็กปาทาน ๓.นายอับดุลฮาгим ปือราเฮง ๔.นายอัมมี จีอนะรา ๕.นายอนากิส เบ็ญวาละ ๖.นายมะเสรี ดอมะ ๗.นางสาวนุรด์ยยาน มาโอ๊ะ ๘.นางสาวอามานี ทะแวกะจิ เตียงผู้ป่วยมือหมุน	ชนะเลิศ	จังหวัด	สำนักงานอาชีวศึกษาจังหวัดปัตตานี
๑.นายอนันต์ ปือราเฮง ๒.นายชอลาฮุดดีน วงศ์ดูลยา ๓.นายอาหามะกาซาฟี อาบู ๔.นางสาวฟาตีซะห์ ทะ ๕.นางสาวซุลฟา สาและ ๖.นางสาวกุนส์ริน รายอคาลี แอปพลิเคชัน Saiburi Cafe	รางวัลอื่น ๆ	จังหวัด	สำนักงานอาชีวศึกษาจังหวัดปัตตานี
๑.นายชุกีฟลี มาแฮ ๒.นายอัสรี เกาะ ๓.นางสาวซัรบาณู กาเจ ๔.นางสาวนิรฟิร แคเกาะ ๕.นางสาวนุรบาดาวิยะห์ สะอิ เครื่องดูดน้ำฝังชั้นโรงด้วยพลังงานแสงอาทิตย์	รางวัลอื่น ๆ	จังหวัด	สำนักงานอาชีวศึกษาจังหวัดปัตตานี
๑.นายชุกรัน มะอิง ๒.นายรอกิ แอเสาะ เครื่องมือผู้ป่วยพลังงานแสงอาทิตย์ (โซลาร์เซลล์)	รางวัลอื่น ๆ	จังหวัด	สำนักงานอาชีวศึกษาจังหวัดปัตตานี
๑.นางสาวอัลวานี อาแว ๒.นางสาวนุรฮาซีกิน เจ๊ะเม๊ะ ๓.นางสาวนุรนาดียา มามู ๔.นางสาวนาลีซา มะมิง ๕.นางสาวโซเฟีย มะยุดา รูปไต้ยุงจากใบเสม็ด	รางวัลอื่น ๆ	จังหวัด	สำนักงานอาชีวศึกษาจังหวัดปัตตานี
๑.นางสาวฮุสนา ตังเงาะ ๒.นายอัมฟาน เสง ๓.นางสาวนุรมา โต๊ะเย็ง ๔.นางสาวนาดียา วาโด ๕.นางสาวตัสนีม เจะแวง ๖.นางสาวซาริตา เจะสมาแห นาฬิกาชีวิต Life Fancy Clock	รางวัลอื่น ๆ	จังหวัด	สำนักงานอาชีวศึกษาจังหวัดปัตตานี

ตารางที่ ๒.๑๔ รางวัลและผลงานของผู้เรียน ปีการศึกษา ๒๕๖๕

ชื่อ-สกุล/รายการ	รางวัล	ระดับ	ให้โดย
๑.นายอินชอพรรณ โตละ ๒.นายอัมมี จีอนะรา ๓.นายอับดุลฮากิม ปือราเฮง ๔.นายอนากิส เบ็ญวาละ ๕.นายอับบาส เซ็กปาทาน ๖.นายอับรอรี ทะสีแม ๗.นางสาวสุสนา ดึงเงาะ ๘.นายอัฟฟาน เซง เตียงผู้ป่วยมือหมุน	รองชนะเลิศ	ภาค	สำนักงานคณะกรรมการการ อาชีวศึกษา

## ส่วนที่ ๓

### มาตรฐานการศึกษาของสถานศึกษา

มาตรฐานการศึกษาของวิทยาลัยการอาชีพสายบุรี ประกอบด้วย ๓ มาตรฐาน ๙ ประเด็น ดังนี้  
**มาตรฐานที่ ๑ คุณลักษณะของผู้สำเร็จการศึกษาอาชีวศึกษาที่พึงประสงค์**

การจัดการอาชีวศึกษา เป็นการจัดการศึกษาเพื่อพัฒนาผู้สำเร็จการศึกษาอาชีวศึกษาให้มีความรู้ มีทักษะและการประยุกต์ใช้เป็นไปตามมาตรฐานคุณวุฒิอาชีวศึกษาแต่ละระดับการศึกษา และมีคุณธรรม จริยธรรม และคุณลักษณะที่พึงประสงค์ ประกอบด้วยประเด็นการประเมิน ดังนี้

#### ประเด็นที่ ๑.๑ ด้านความรู้

ผู้สำเร็จการศึกษาอาชีวศึกษามีความรู้เกี่ยวกับข้อเท็จจริง ตามหลักการ ทฤษฎี และแนวปฏิบัติ ต่าง ๆ ที่เกี่ยวข้องกับสาขาวิชาที่เรียน หรือทำงาน โดยเน้นความรู้เชิงทฤษฎี และหรือข้อเท็จจริง เป็นไปตามมาตรฐานคุณวุฒิอาชีวศึกษาแต่ละระดับการศึกษา

#### ประเด็นที่ ๑.๒ ด้านทักษะและการประยุกต์ใช้

ผู้สำเร็จการศึกษาอาชีวศึกษามีทักษะที่จำเป็นในศตวรรษที่ ๒๑ ทักษะวิชาชีพ และทักษะชีวิต เป็นไปตามมาตรฐานคุณวุฒิอาชีวศึกษาแต่ละระดับการศึกษา สามารถประยุกต์ใช้ในการปฏิบัติงาน และการดำรงชีวิตอยู่ร่วมกับผู้อื่นได้อย่างมีความสุขตามปรัชญาของเศรษฐกิจพอเพียง และมีสุขภาวะที่ดี

#### ประเด็นที่ ๑.๓ ด้านคุณธรรม จริยธรรม และคุณลักษณะที่พึงประสงค์

ผู้สำเร็จการศึกษาอาชีวศึกษามีคุณธรรม จริยธรรม จรรยาบรรณวิชาชีพ เจตคติและกิจนิสัยที่ดี ภูมิใจและรักษาเอกลักษณ์ของชาติไทย เคารพกฎหมาย เคารพสิทธิของผู้อื่น มีความรับผิดชอบตามบทบาท หน้าที่ของตนเองตามระบอบประชาธิปไตยอันมีพระมหากษัตริย์ทรงเป็นประมุข มีจิตสาธารณะ และมีจิตสำนึก รักสิ่งแวดลอม

### มาตรฐานที่ ๒ การจัดการอาชีวศึกษา

สถานศึกษามีครูที่มีคุณวุฒิการศึกษาและจำนวนตามเกณฑ์ที่กำหนด ใช้หลักสูตรฐานสมรรถนะ ในการจัดการเรียนการสอนที่เน้นผู้เรียนเป็นสำคัญ และบริหารจัดการทรัพยากรของสถานศึกษาอย่างมีประสิทธิภาพ มีความสำเร็จในการดำเนินการตามนโยบายสำคัญของหน่วยงานต้นสังกัดหรือหน่วยงานที่กำกับดูแลสถานศึกษา ประกอบด้วยประเด็นการประเมิน ดังนี้

#### ประเด็นที่ ๒.๑ ด้านหลักสูตรอาชีวศึกษา

สถานศึกษาใช้หลักสูตรฐานสมรรถนะที่สอดคล้องกับความต้องการของผู้เรียน ชุมชน สถานประกอบการ ตลาดแรงงาน มีการปรับปรุงรายวิชาเดิม หรือกำหนดรายวิชาใหม่ หรือกลุ่มวิชาเพิ่มเติม ให้ทันต่อการเปลี่ยนแปลงของเทคโนโลยีและความต้องการของตลาดแรงงาน โดยความร่วมมือกับสถานประกอบการหรือหน่วยงานที่เกี่ยวข้อง

#### ประเด็นที่ ๒.๒ ด้านการจัดการเรียนการสอนอาชีวศึกษา

สถานศึกษามีครูที่มีคุณวุฒิการศึกษาและมีจำนวนตามเกณฑ์ที่กำหนด ได้รับการพัฒนาอย่างเป็นระบบต่อเนื่อง เพื่อเป็นผู้พร้อมทั้งด้านคุณธรรม จริยธรรมและความเข้มแข็งทางวิชาการและวิชาชีพ จัดการเรียนการสอนที่เน้นผู้เรียนเป็นสำคัญ ตอบสนองความต้องการของผู้เรียนทั้งวัยเรียนและวัยทำงาน ตามหลักสูตรมาตรฐานคุณวุฒิอาชีวศึกษาแต่ละระดับการศึกษา ตามระเบียบหรือข้อบังคับเกี่ยวกับการจัดการศึกษาและการประเมินผลการเรียนของแต่ละหลักสูตร ส่งเสริม สนับสนุน กำกับ ดูแลให้ครูจัดการเรียนการสอนรายวิชาให้ถูกต้อง ครบถ้วน สมบูรณ์

### **ประเด็นที่ ๒.๓ ด้านการบริหารจัดการ**

สถานศึกษาบริหารจัดการบุคลากร สภาพแวดล้อม ภูมิทัศน์ อาคารสถานที่ ห้องเรียน ห้องปฏิบัติการ โรงฝึกงาน ศูนย์วิทยบริการ สื่อ แหล่งเรียนรู้ เทคโนโลยีสารสนเทศ ครุภัณฑ์ และงบประมาณของสถานศึกษาที่มีอยู่อย่างเต็มศักยภาพและมีประสิทธิภาพ

### **ประเด็นที่ ๒.๔ ด้านการนำนโยบายสู่การปฏิบัติ**

สถานศึกษามีความสำเร็จในการดำเนินการบริหารจัดการสถานศึกษา ตามนโยบายสำคัญที่หน่วยงานต้นสังกัดหรือหน่วยงานที่กำกับดูแลสถานศึกษามอบหมาย โดยความร่วมมือของผู้บริหารครู บุคลากรทางการศึกษาและผู้เรียน รวมทั้งการช่วยเหลือ ส่งเสริม สนับสนุนจากผู้ปกครอง ชุมชน สถานประกอบการ และหน่วยงานที่เกี่ยวข้องทั้งภาครัฐและภาคเอกชน

### **มาตรฐานที่ ๓ การสร้างสังคมแห่งการเรียนรู้**

สถานศึกษาร่วมมือกับบุคคล ชุมชน องค์กรต่าง ๆ เพื่อสร้างสังคมแห่งการเรียนรู้ มีการจัดทำนวัตกรรม สิ่งประดิษฐ์ งานสร้างสรรค์ งานวิจัย ประกอบด้วยการประเมิน ดังนี้

#### **ประเด็นที่ ๓.๑ ด้านความร่วมมือในการสร้างสังคมแห่งการเรียนรู้**

สถานศึกษามีการสร้างความร่วมมือกับบุคคล ชุมชน องค์กรต่าง ๆ ทั้งในประเทศและต่างประเทศ ในการจัดการศึกษา การจัดทรัพยากรทางการศึกษา กระบวนการเรียนรู้ การบริการทางวิชาการและวิชาชีพ โดยใช้เทคโนโลยีที่เหมาะสม เพื่อพัฒนาผู้เรียนและคนในชุมชนสู่สังคมแห่งการเรียนรู้

#### **ประเด็นที่ ๓.๒ ด้านนวัตกรรม สิ่งประดิษฐ์ งานสร้างสรรค์ งานวิจัย**

สถานศึกษาส่งเสริมสนับสนุนให้มีการจัดทำนวัตกรรม สิ่งประดิษฐ์ งานสร้างสรรค์ งานวิจัย โดยผู้บริหาร ครู บุคลากรทางการศึกษา ผู้เรียน หรือร่วมกับบุคคล ชุมชน องค์กรต่าง ๆ ที่สามารถนำไปใช้ประโยชน์ได้ตามวัตถุประสงค์ และเผยแพร่สู่สาธารณชน

## ส่วนที่ ๔

### รายงานการประเมินคุณภาพการศึกษาตามมาตรฐานการศึกษาของสถานศึกษา

สถานศึกษารายงานการประเมินผลและการติดตามตรวจสอบคุณภาพตามมาตรฐานการศึกษาของสถานศึกษา ในแต่ละมาตรฐานและประเด็นการประเมิน ดังนี้

#### ๔.๑ มาตรฐานที่ ๑ คุณลักษณะของผู้สำเร็จการศึกษาอาชีวศึกษาที่พึงประสงค์

##### ๔.๑.๑ ด้านความรู้

##### ๑) ผลสัมฤทธิ์

##### ๑.๑) ผลการประเมินมาตรฐานวิชาชีพ

##### ๑.๑.๑) เชิงปริมาณ

- จำนวนผู้เรียนระดับ ปวช. ชั้นปีที่ ๓ สอบผ่านเกณฑ์การประเมินมาตรฐานวิชาชีพในครั้งแรก จำนวน ๖๑ คน ลงทะเบียนครบทุกรายวิชาตามโครงสร้างหลักสูตร จำนวน ๕๘ คน คิดเป็นร้อยละ ๙๕.๐๘

- จำนวนผู้เรียนระดับ ปวส. ชั้นปีที่ ๒ สอบผ่านเกณฑ์การประเมินมาตรฐานวิชาชีพในครั้งแรก จำนวน ๑๑๐ คน ลงทะเบียนครบทุกรายวิชาตามโครงสร้างหลักสูตร จำนวน ๑๐๒ คน คิดเป็นร้อยละ ๙๒.๗๓

- ภาพรวม สอบผ่านเกณฑ์การประเมินมาตรฐานวิชาชีพในครั้งแรก ปวช. ชั้นปีที่ ๓ จำนวน ๖๑ คน และปวส. ชั้นปีที่ ๒ จำนวน ๑๐๒ คน รวมเป็นจำนวน ๑๖๓ คน ลงทะเบียนครบทุกรายวิชาตามโครงสร้างหลักสูตร จำนวน ๑๖๐ คน คิดเป็นร้อยละ ๙๓.๕๗

##### ๑.๑.๒) เชิงคุณภาพ ผู้เรียนที่ผ่านการประเมินมาตรฐานวิชาชีพรอบแรก

- ระดับชั้น ปวช. คิดเป็นร้อยละ ๙๕.๐๘

- ระดับชั้น ปวส. คิดเป็นร้อยละ ๙๒.๗๒

- รวมระดับชั้น ปวช. และ ปวส. คิดเป็นร้อยละ ๙๓.๕๗

- ผลการประเมินมีคุณภาพอยู่ในระดับคุณภาพ ยอดเยี่ยม

##### ๑.๑.๓) ผลสะท้อน

ส่งผลให้ผู้เรียนได้รับการยอมรับจากหน่วยงาน สถานประกอบการ และผู้รับบริการมีความพึงพอใจต่อผู้สำเร็จการศึกษา

#### ๑.๒) ผลการทดสอบทางการศึกษาระดับชาติด้านอาชีวศึกษา (V-NET)

##### ๑.๒.๑) เชิงปริมาณ

ผู้เรียนที่ทดสอบผ่านเกณฑ์เฉลี่ยระดับชาติ

- จำนวนผู้เรียนระดับ ปวช. ชั้นปีที่ ๓ ทดสอบทางด้านการศึกษาระดับชาติด้านอาชีวศึกษา (V-NET) จำนวน ๓๗ คน ลงทะเบียนครบทุกรายวิชาตามโครงสร้างหลักสูตร จำนวน ๓๘ คน คิดเป็นร้อยละ ๙๗.๓๗

##### ๑.๒.๒) เชิงคุณภาพ ผลการประเมินมีคุณภาพอยู่ในระดับกำลังพัฒนา

- จำนวนนักเรียนระดับชั้นปวช.๓ เข้ารับการทดสอบ จำนวน ๓๘ คน ผลปรากฏว่ามีจำนวนผู้เรียนที่ได้คะแนน V-NET ตั้งแต่ค่าคะแนนเฉลี่ยระดับชาติขึ้นไป เป็นจำนวน ๑๑ คน คิดเป็นร้อยละ ๒๘.๙๔

### ๑.๒.๓) ผลสะท้อน

สามารถนำผลการทดสอบทางการศึกษา ระดับชาติด้านอาชีวศึกษา (V-NET) ไปใช้ในการปรับปรุงคุณภาพการเรียนของสถานศึกษา

### ๔.๑.๒ ด้านทักษะและการประยุกต์ใช้

#### ๑) ผลสัมฤทธิ์

#### ๑.๑) ผู้เรียนมีสมรรถนะในการเป็นผู้ประกอบการหรือการประกอบอาชีพอิสระ

##### ๑.๑.๑) เชิงปริมาณ

- จำนวนผู้เรียนกลุ่มเป้าหมายที่ผ่านการพัฒนาเป็นผู้ประกอบการ หรือ การประกอบอาชีพอิสระ จำนวน ๕๖ คน

- จำนวนผู้เรียนประสบความสำเร็จสู่การเป็นผู้ประกอบการหรือ การประกอบอาชีพอิสระ จำนวน ๕๖ คน

##### ๑.๑.๒) เชิงคุณภาพ

ผู้เรียนที่ประสบความสำเร็จสู่การเป็นผู้ประกอบการหรือการประกอบอาชีพอิสระ คิดเป็นร้อยละ ๑๐๐.๐๐ เทียบกับจำนวนผู้เรียนกลุ่มเป้าหมายที่ผ่านการพัฒนาการเป็นผู้ประกอบการหรือการประกอบอาชีพอิสระ และมีผลการประเมินศูนย์บ่มเพาะผู้ประกอบการอาชีวศึกษาระดับภาค ตามเกณฑ์การประเมินที่สำนักงานคณะกรรมการการอาชีวศึกษากำหนด ระดับ ๓ ดาว ในระดับอาชีวศึกษา จังหวัดปัตตานี ผลการประเมินมีคุณภาพอยู่ในระดับคุณภาพ **ยอดเยี่ยม**

##### ๑.๑.๓) ผลสะท้อน

จากผลการส่งเสริม สนับสนุนและพัฒนาผู้เรียนให้มีสมรรถนะในการเป็นผู้ประกอบการหรือการประกอบอาชีพอิสระ และ มีผู้เรียนที่ประสบความสำเร็จจากการประกอบอาชีพอิสระ จำนวน ๕๖ คน

### ๑.๒) ผลการแข่งขันทักษะวิชาชีพ

#### ๑.๒.๑) เชิงปริมาณ

จำนวนผู้เรียนที่ได้รับรางวัลจากการแข่งขันทักษะวิชาชีพ และทักษะพื้นฐาน ระดับสถานศึกษา จำนวน ๓๙ คน และมีจำนวนผู้เรียนที่ได้รับรางวัลจากการแข่งขันทักษะวิชาชีพ และทักษะพื้นฐาน ระดับอาชีวศึกษาจังหวัด จำนวน ๓๗ คน

#### ๑.๒.๒) เชิงคุณภาพ

ได้รับรางวัลการแข่งขันทักษะวิชาชีพ และทักษะพื้นฐาน ระดับสถานศึกษา ทั้งหมด จำนวน ๑๘ ประเภท และจากการแข่งขันทักษะวิชาชีพ และทักษะพื้นฐาน ระดับอาชีวศึกษาจังหวัด ได้รับรางวัลรวมทั้งสิ้น จำนวน ๑๗ รางวัล มีผลการประเมินคุณภาพอยู่ในระดับคุณภาพ **ปานกลาง** ดังนี้

๑) รางวัลชนะเลิศ จำนวน ๑ รางวัล จากการแข่งขันทักษะงานจักรยานยนต์ ผู้เรียนระดับชั้น ปวช.๓ แผนกวิชาช่างยนต์ จำนวน ๒ คน

๒) รางวัลชนะเลิศ จำนวน ๑ รางวัล จากการแข่งขันทักษะการเชื่อม AMAW&GTAW ผู้เรียนระดับชั้น ปวช.๓ แผนกวิชาช่างเชื่อมโลหะ จำนวน ๒ คน

๓) รางวัลรองชนะเลิศ จำนวน ๑ รางวัล จากการแข่งขันทักษะการติดตั้งและควบคุมไฟฟ้า ผู้เรียนระดับชั้น ปวช.๓ แผนกวิชาช่างไฟฟ้า จำนวน ๒ คน

๔) รางวัลรองชนะเลิศ จำนวน ๑ รางวัล จากงานตรวจสอบวัสดุงานเชื่อม ผู้เรียนระดับชั้น ปวช.๓ แผนกวิชาช่างเชื่อมโลหะ จำนวน ๒ คน

๕) รางวัลรองชนะเลิศ จำนวน ๑ รางวัล จากการแข่งขันทักษะการติดตั้งเครื่องปรับอากาศ ผู้เรียนระดับชั้น ปวช.๓ แผนกวิชาช่างไฟฟ้า จำนวน ๒ คน

๖) รางวัลรองชนะเลิศ จำนวน ๑ รางวัล จากการแข่งขันทักษะงานฝีมือ ผู้เรียนระดับชั้น ปวช.๑ แผนกวิชาช่างเชื่อมโลหะ จำนวน ๑ คน

๗) รางวัลรองชนะเลิศ จำนวน ๑ รางวัล จากการแข่งขันทักษะโปรแกรมสำเร็จรูปในงานบัญชี ผู้เรียนระดับชั้น ปวส.๒ แผนกวิชาการบัญชี จำนวน ๒ คน

๘) รางวัลรองชนะเลิศ จำนวน ๑ รางวัล จากการประกวดสุนทรพจน์ภาษาไทย ผู้เรียนระดับชั้น ปวส.๒ แผนกวิชาการบัญชี จำนวน ๑ คน

๙) รางวัลรองชนะเลิศ จำนวน ๑ รางวัล จากการประกวดการพูดสาธิตเป็นภาษาอังกฤษ ผู้เรียนระดับชั้น ปวส.๑ แผนกวิชาคอมพิวเตอร์ธุรกิจ จำนวน ๑ คน

๑๐) รางวัลรองชนะเลิศ จำนวน ๑ รางวัล จากการประกวดผลงานสะเต็มศึกษา (STEM Education) ผู้เรียนระดับชั้น ปวช.๓ แผนกวิชาคอมพิวเตอร์ธุรกิจ จำนวน ๕ คน

๑๑) รางวัลรองชนะเลิศ จำนวน ๑ รางวัล จากงานเครื่องยนต์ดีเซล ผู้เรียนระดับชั้น ปวส.๒ แผนกวิชาช่างยนต์ จำนวน ๒ คน

๑๒) รางวัลรองชนะเลิศ จำนวน ๑ รางวัล จากการเขียนแผนธุรกิจ ผู้เรียนระดับชั้น ปวส.๑ แผนกวิชาช่างยนต์ จำนวน ๕ คน

๑๓) รางวัลรองชนะเลิศ จำนวน ๑ รางวัล จากการแข่งขันตอบปัญหาวิชาหน้าที่พลเมืองประวัติศาสตร์ชาติไทย ผู้เรียนระดับชั้น ปวช.๑ แผนกวิชาการบัญชี จำนวน ๒ คน

๑๔) รางวัลรองชนะเลิศ จำนวน ๑ รางวัล จากการแข่งขันการประกวดพูดในที่สาธารณะเป็นภาษาอังกฤษ ผู้เรียนระดับชั้น ปวส.๒ แผนกวิชาการบัญชี จำนวน ๑ คน

๑๕) รางวัลรองชนะเลิศ จำนวน ๑ รางวัล จากทักษะการพัฒนาสื่อประชาสัมพันธ์ไม่ชนกราฟิก ผู้เรียนระดับชั้น ปวช.๑ แผนกวิชาคอมพิวเตอร์ธุรกิจ จำนวน ๓ คน

๑๖) รางวัลรองชนะเลิศ จำนวน ๑ รางวัล จากทักษะการพัฒนานวัตกรรมธุรกิจดิจิทัล ผู้เรียนระดับชั้น ปวส.๑ แผนกวิชาคอมพิวเตอร์ธุรกิจ จำนวน ๔ คน

๑๗) รางวัลรองชนะเลิศ จำนวน ๑ รางวัล จากทักษะการประกวดรณรงค์การอ่านภาษาไทย ผู้เรียนระดับชั้น ปวส.๑ แผนกวิชาการบัญชี จำนวน ๑ คน

### ๑.๒.๓) ผลสะท้อน

นักเรียน นักศึกษาของวิทยาลัยการอาชีพสายบุรี เป็นผู้มีทักษะทางด้านวิชาชีพ และทักษะพื้นฐานเป็นที่ประจักษ์อย่างแท้จริง สามารถนำความรู้ไปประกอบอาชีพในอนาคตได้ตรงตามความต้องการของหน่วยงานภาครัฐและเอกชน ส่งผลให้สถานศึกษาได้รับการยอมรับยกย่องในเรื่องการผลิตนักศึกษาที่มีคุณภาพ

#### ๔.๑.๓ ด้านคุณธรรม จริยธรรม และคุณลักษณะที่พึงประสงค์

##### ๑) ผลสัมฤทธิ์

##### ๑.๑) การดูแลและแนะแนวผู้เรียน

##### ๑.๑.๑) เชิงปริมาณ

- จำนวนผู้เรียนระดับ ปวช. ชั้นปีที่ ๓ แรกเข้า จำนวน ๕๘ คน สำเร็จการศึกษา จำนวน ๓๗ คน

- จำนวนผู้เรียนระดับ ปวส. ชั้นปีที่ ๒ แรกเข้า จำนวน ๑๐๓ คน สำเร็จการศึกษา จำนวน ๖๘ คน



**๑.๑.๒) เซึ่งคุณภาพ**

- ผู้สำเร็จการศึกษา ปวช. คิดเป็นร้อยละ ๖๓.๗๙
- ผู้สำเร็จการศึกษา ปวส. คิดเป็นร้อยละ ๖๖.๐๒
- ผู้สำเร็จการศึกษารวม ทั้ง ปวช. และ ปวส. แรกเข้า จำนวน ๑๖๑ คน

สำเร็จการศึกษา จำนวน ๑๐๕ คน คิดเป็นร้อยละ ๖๕.๒๒ ผลการประเมินมีคุณภาพอยู่ในระดับคุณภาพ ดี  
ดำเนินการโครงการ

๑. โครงการประชาสัมพันธ์แนะแนวการศึกษา ประจำปีการศึกษา ๒๕๖๖
๒. โครงการมอบประกาศนียบัตร และปัจฉิมนิเทศผู้สำเร็จการศึกษา ประจำปี

การศึกษา ๒๕๖๕

๓. โครงการบูรณาการขับเคลื่อนการเรียนรู้ทักษะอาชีพนักเรียน นักศึกษา  
ต้นแบบตรงกับความต้องการของชุมชนในสาขาที่ตลาดแรงงานต้องการจังหวัดชายแดนภาคใต้ ภายใต้โครงการ  
พัฒนาเครือข่ายอาชีพศึกษา

๔. โครงการประชุมผู้ปกครอง และเครือข่ายผู้ปกครองนักเรียน นักศึกษา

ปีการศึกษา ๒๕๖๕

๕. โครงการพัฒนาเครือข่ายอาชีพศึกษา ประจำปีการศึกษา ๒๕๖๕

๖. โครงการปฐมนิเทศนักเรียน นักศึกษาใหม่ ประจำปีการศึกษา ๒๕๖๕

๗. โครงการเยี่ยมบ้านนักเรียน นักศึกษา ภายใต้โครงการลดปัญหาการออก

กลางคันของผู้เรียนอาชีพศึกษา

**๑.๑.๓) ผลสะท้อน**

วิทยาลัยฯ มีระบบการจัดทำข้อมูล และระบบดูแลผู้เรียนที่มีประสิทธิภาพ มีการ  
ดำเนินงานตามแผนงาน/กิจกรรม/โครงการ เพื่อให้ผู้เรียนสำเร็จการศึกษาให้มากที่สุด ส่งผลให้มีสัดส่วนของ  
ผู้สำเร็จการศึกษาเทียบกับจำนวนผู้เรียนแรกเข้าลดลงในปีการศึกษา ๒๕๖๕ มีผู้สำเร็จการศึกษา เทียบกับ  
จำนวนผู้เรียนแรกเข้าในภาพรวมของวิทยาลัยฯ ในระดับ ปวช. และปวส.

**๑.๒) ผู้เรียนมีคุณลักษณะที่พึงประสงค์****๑.๒.๑) เซึ่งปริมาณ**

- จำนวนผู้เรียนระดับปวช. จำนวน ๑๕๖ คน ระดับ ปวส. จำนวน ๑๖๔ คน  
รวมทั้งสิ้น จำนวน ๓๒๐ คน

- จำนวนผู้เรียนที่มี คุณธรรม จริยธรรม และค่านิยมที่พึงประสงค์ ระดับ ปวช.  
จำนวน ๑๕๓ คน ระดับ ปวส. จำนวน ๑๖๑ คน รวมทั้งสิ้น จำนวน ๓๑๔ คน

- คิดเป็นร้อยละ ๙๘.๑๒

สถานศึกษาได้ดำเนินการจัดกิจกรรม เพื่อพัฒนาผู้เรียนให้มีคุณลักษณะที่พึงประสงค์  
ดังนี้

๑. โครงการปฐมนิเทศสมาชิกใหม่องค์การนักวิชาชีพในอนาคตแห่งประเทศไทย  
ปีการศึกษา ๒๕๖๕

๒. โครงการเสริมสร้างประชาธิปไตย ด้านภัยยาเสพติด (เลือกตั้งนายกองค์การฯ)

๓. โครงการพัฒนาส่งเสริมทักษะภาษาต่างประเทศ

๔. โครงการจิตอาสาพัฒนาเนื่องในโอกาสวันเฉลิมพระชนมพรรษา พระบาทสมเด็จพระเจ้าอยู่หัว

๕. โครงการส่งเสริมการหารายได้ระหว่างเรียน

๖. โครงการประกวดสิ่งประดิษฐ์จากสิ่งของเหลือใช้ ปีการศึกษา ๒๕๖๕

๗. โครงการกีฬาสามสัมพันธ์เพื่อสุขภาพและความสามัคคี ด้านกายยาเสพติด วิทยาลัยการอาชีพสายบุรี

๘. กิจกรรมบำเพ็ญประโยชน์ของลูกเสือ เนตรนารี เนื่องใน (วันสมเด็จพระมหาธีรราชเจ้า)

๙. โครงการเสริมสร้างวัฒนธรรมไทยวัฒนธรรมท้องถิ่น (อาชुरอสัมพันธ์, เมาลิต) สู่นักศึกษา ปีการศึกษา ๒๕๖๕

๑๐. โครงการประชุมวิชาการองค์การนักวิชาชีพในอนาคตแห่งประเทศไทย การแข่งขันทักษะวิชาชีพ ทักษะพื้นฐาน ระดับสถานศึกษา วิทยาลัยการอาชีพสายบุรี

๑๑. โครงการการแข่งขันกีฬาภายในด้านกายยาเสพติด ประจำปีการศึกษา ๒๕๖๕ ปาทรายเกมส์ ครั้งที่ ๒

### ๑.๒.๒) เชิงคุณภาพ

สถานศึกษามีการส่งเสริม สนับสนุนให้ผู้เรียนร่วมกันจัดกิจกรรมเสริมหลักสูตร เพื่อพัฒนาผู้เรียนให้มีคุณลักษณะที่พึงประสงค์ ตามแนวทางการจัดกิจกรรมขององค์การนักวิชาชีพในอนาคตแห่งประเทศไทย (อวท.) ปรากฏผลการประเมินการจัดกิจกรรมขององค์การฯ ตามที่สำนักงานคณะกรรมการการอาชีวศึกษากำหนด ส่งผลให้ผู้เรียนมีคุณธรรม จริยธรรม และค่านิยมที่พึงประสงค์ เป็นคนดี แสดงออกทั้งด้านจิตใจและพฤติกรรม มีความรับผิดชอบ ความซื่อสัตย์ และการเสียสละเพื่อส่วนรวม มีความเป็นประชาธิปไตยทำงานร่วมกับผู้อื่นได้ รู้จักการทำงานเป็นทีม อย่างเป็นกัลยาณมิตร มีภาวะผู้นำ กล้าแสดงออก ภูมิใจในความเป็นไทย เห็นคุณค่าและร่วมพัฒนาภูมิปัญญาไทย มีจิตสำนึกในการอนุรักษ์ทรัพยากรธรรมชาติและสิ่งแวดล้อม มีจิตสาธารณะ มีน้ำใจช่วยเหลือผู้อื่นและเป็นคนดีของสังคม คิดเป็นร้อยละ ๙๘.๑๒ และได้ผลการประเมินองค์การนักวิชาชีพในอนาคตแห่งประเทศไทย (อวท.) องค์การมาตรฐานดีเด่น กลุ่มจังหวัดปัตตานี ยะลา และนราธิวาส มีผลการประเมินมีคุณภาพอยู่ในระดับคุณภาพ ยอดเยี่ยม

### ๑.๒.๓) ผลสะท้อน

วิทยาลัยการอาชีพสายบุรีส่งเสริม สนับสนุนให้นักเรียน นักศึกษา ร่วมกันจัดกิจกรรมเสริมหลักสูตร เพื่อพัฒนานักเรียน นักศึกษา ให้มีคุณลักษณะที่พึงประสงค์ รวมทั้งทำประโยชน์ให้กับชุมชน ส่งผลให้นักเรียน นักศึกษา มีคุณธรรม จริยธรรม และค่านิยมที่พึงประสงค์ เป็นคนดี กล้าแสดงออกทั้งด้านจิตใจและพฤติกรรม มีความรับผิดชอบ ความซื่อสัตย์ และการเสียสละเพื่อส่วนรวม มีความเป็นประชาธิปไตยทำงานร่วมกับผู้อื่นได้ และมีจิตสาธารณะ มีน้ำใจช่วยเหลือผู้อื่นและเป็นคนดีของสังคม มีจิตสาธารณะเป็นผู้ให้ และบริการผู้อื่นด้วยความเต็มใจ

### ๑.๓) การมีงานทำและศึกษาต่อของผู้สำเร็จการศึกษา

#### ๑.๓.๑) เชิงปริมาณ

จำนวนผู้สำเร็จการศึกษา ปวช. และ ปวส. ในปีการศึกษาที่ผ่านมา มีงานทำ ในสถานประกอบการ หน่วยงานภาครัฐและเอกชน ประกอบอาชีพอิสระหรือศึกษาต่อ

- ระดับชั้นปวช. จำนวน ๓๗ คน จากจำนวนผู้สำเร็จการศึกษาทั้งหมดจำนวน ๓๗ คน
- ระดับชั้นปวส. จำนวน ๖๘ คน จากจำนวนผู้สำเร็จการศึกษาทั้งหมดจำนวน ๖๘ คน
- รวมระดับชั้นปวช. ๓ และปวส. ๒ จำนวน ๑๐๕ คน จากจำนวนผู้สำเร็จการศึกษา

ทั้งหมดจำนวน ๑๐๕ คน

### ๑.๓.๒) เจริญคุณภาพ

ร้อยละของผู้สำเร็จการศึกษา ปวช. และ ปวส. ในปีการศึกษาที่ผ่านมา มีงานทำ ในสถานประกอบการ หน่วยงานภาครัฐและเอกชน ประกอบอาชีพอิสระหรือศึกษาต่อ ผลการประเมิน มีคุณภาพอยู่ในระดับคุณภาพ ยอดเยี่ยม

- ระดับชั้น ปวช. คิดเป็นร้อยละ ๑๐๐.๐๐
- ระดับชั้น ปวส. คิดเป็นร้อยละ ๑๐๐.๐๐
- รวมระดับชั้น ปวช. และ ปวส. คิดเป็นร้อยละ ๑๐๐.๐๐

### ๑.๓.๓) ผลสะท้อน

วิทยาลัยฯ มีการดำเนินงานโครงการพัฒนาผู้เรียนอย่างเป็นระบบและต่อเนื่อง ทั้งด้าน ความรู้ ความสามารถและด้านคุณธรรม จริยธรรม ส่งผลให้ผู้เรียนที่สำเร็จการศึกษาเป็นคนดี มีคุณธรรม จริยธรรม ตามอัตลักษณ์คุณธรรมของสถานศึกษา มีความรู้ความสามารถ ตามมาตรฐานการศึกษาวิชาชีพของ หลักสูตรในแต่ละระดับ และแต่ละสาขาวิชา สาขาวิชา โดยพิจารณาจากการสำรวจผู้สำเร็จการศึกษา ปีการศึกษา ๒๕๖๔ มีผู้มีงานทำ ศึกษาต่อและประกอบอาชีพอิสระ

## ๒. จุดเด่น

๑. สถานศึกษาได้ดำเนินการให้ผู้เรียนชั้นปีสุดท้ายในระดับประกาศนียบัตรวิชาชีพ (ปวช.) และระดับ ประกาศนียบัตรวิชาชีพชั้นสูง (ปวส.) เข้าทดสอบการประเมินมาตรฐานวิชาชีพ โดยมีคุณภาพการทดสอบ การประเมินมาตรฐานวิชาชีพรอบแรก คิดเป็นร้อยละ ๙๓.๕๗

๒. สถานศึกษามีการฝึกนักเรียน นักศึกษา ให้มีจิตอาสาการบริการวิชาการ วิชาชีพ ทำประโยชน์ต่อ ชุมชนและสังคม ส่งผลให้ผู้เรียนที่สำเร็จการศึกษาเป็นคนดี มีคุณธรรม จริยธรรม

## ๓. จุดที่ควรพัฒนา

๑. สถานศึกษาควรพัฒนาร้อยละของผู้สำเร็จการศึกษา เทียบกับผู้เรียนแรกเข้าให้เพิ่มสูงขึ้น ในปีต่อไป

๒. สถานศึกษาควรจัดโครงการพัฒนาผู้เรียน ด้านทักษะภาษา ได้แก่ ภาษาไทย และภาษาอังกฤษ

๓. สถานศึกษาควรส่งเสริมสนับสนุนให้ผู้เรียนได้รับการพัฒนาสมรรถนะวิชาชีพ ปรากฏผลจากการ เข้าร่วมการแข่งขันทางด้านทักษะวิชาชีพ ตามที่สำนักงานคณะกรรมการการอาชีวศึกษากำหนด หรือ หน่วยงานอื่นๆ ทั้งในระดับจังหวัด ระดับภาค ระดับชาติ

## ๔. ข้อเสนอแนะเพื่อการพัฒนา

๑. สถานศึกษาควรส่งเสริมพัฒนาระบบการติดตามดูแลผู้เรียนอย่างต่อเนื่องเพื่อให้จำนวนผู้เรียน ออกกลางคันลดลงอย่างต่อเนื่อง

๒. สถานศึกษาควรส่งเสริมปรับพื้นฐานผู้เรียน ด้านทักษะภาษาไทย ภาษาอังกฤษ และทักษะการ คิดวิเคราะห์ และการคิดอย่างมีวิจารณญาณ

## ๔.๒ มาตรฐานที่ ๒ การจัดการอาชีวศึกษา

### ๔.๒.๑ ด้านหลักสูตรอาชีวศึกษา

#### ๑) ผลสัมฤทธิ์

##### ๑.๑) การพัฒนาหลักสูตรฐานสมรรถนะอย่างเป็นระบบ

###### ๑.๑.๑) เชิงปริมาณ

วิทยาลัยฯมีการพัฒนาหลักสูตรฐานสมรรถนะอย่างเป็นระบบ จำนวน ๙ สาขาวิชา จากทั้งหมดจำนวน ๙ สาขาวิชา ทั้งระดับประกาศนียบัตรวิชาชีพ (ปวช.) และระดับประกาศนียบัตรวิชาชีพชั้นสูง (ปวส.) ได้ปฏิบัติตามเกณฑ์การประเมินการพัฒนาหลักสูตรฐานสมรรถนะอย่างเป็นระบบ ๕ ข้อ

###### ๑.๑.๒) เชิงคุณภาพ

ผลการประเมินการพัฒนาหลักสูตรฐานสมรรถนะอย่างเป็นระบบ ผลการประเมินมีคุณภาพ อยู่ในระดับคุณภาพ ดีเลิศ

๑. ข้อมูลความต้องการในการพัฒนาหลักสูตรในระดับ ปวช. และ ระดับ ปวส
๒. มีการสำรวจความต้องการ/จำเป็นในการพัฒนาหลักสูตรฐานสมรรถนะรายวิชาร่วมกับสถานประกอบการทุกสาขาวิชา
๓. มีการพัฒนารายวิชาในทุกแผนกวิชา
๔. มีแผนการจัดการเรียนรู้รายวิชาที่มีการพัฒนา

###### ๑.๑.๓) ผลสะท้อน

องค์กร หน่วยงานภายนอก หรือผู้มีส่วนเกี่ยวข้องให้การยอมรับ สถานศึกษา ในการพัฒนาหลักสูตรฐานสมรรถนะอย่างเป็นระบบ

##### ๑.๒) การพัฒนาหลักสูตรฐานสมรรถนะหรือปรับปรุงรายวิชา หรือปรับปรุงรายวิชาเดิม หรือกำหนดรายวิชาเพิ่มเติม

###### ๑.๒.๑) เชิงปริมาณ

มีจำนวนสาขาวิชาหรือสาขางานที่มีการพัฒนาหลักสูตรฐานสมรรถนะ หรือปรับปรุงรายวิชา หรือปรับปรุงรายวิชาเดิม หรือกำหนดรายวิชาเพิ่มเติม โดยมีประเภทวิชาที่มีการพัฒนาหลักสูตรฯ จำนวน ๒ ประเภทวิชา และมีสาขาวิชาที่มีการพัฒนาหลักสูตรฯ จำนวน ๘ สาขาวิชา จากจำนวนสาขาวิชา ๙ สาขาวิชา

###### ๑.๒.๒) เชิงคุณภาพ

สาขาวิชาที่มีการพัฒนาหลักสูตรฐานสมรรถนะ หรือปรับปรุงรายวิชา หรือปรับปรุงรายวิชาเดิมหรือกำหนดรายวิชาเพิ่มเติม คิดเป็นร้อยละ ๘๐.๐๐ ผลการประเมินมีคุณภาพ อยู่ในระดับคุณภาพ ยอดเยี่ยม

###### ๑.๒.๓) ผลสะท้อน

องค์กร หน่วยงานภายนอก หรือผู้มีส่วนเกี่ยวข้องให้การยอมรับสถานศึกษา ในการพัฒนาหลักสูตรฐานสมรรถนะอย่างเป็นระบบหรือปรับปรุงรายวิชา หรือปรับปรุงรายวิชาเดิม หรือกำหนดรายวิชาเพิ่มเติม

#### ๔.๒.๒ ด้านการจัดการเรียนการสอนอาชีวศึกษา

##### ๑) ผลสัมฤทธิ์

##### ๑.๑) คุณภาพของแผนการจัดการเรียนรู้สู่การปฏิบัติ

##### ๑.๑.๑) เชิงปริมาณ

จำนวนครูผู้สอนที่จัดส่งแผนการจัดการเรียนรู้สู่การปฏิบัติที่มีคุณภาพ จำนวน ๓๙ คน จากจำนวนครูผู้สอนทั้งหมด จำนวน ๓๙ คน คิดเป็นร้อยละ ๑๐๐

##### ๑.๑.๒) เชิงคุณภาพ

ร้อยละของแผนการจัดการเรียนรู้สู่การปฏิบัติที่มีคุณภาพ มีการวัดและประเมินผลตามสภาพจริง และการแก้ปัญหาต่างๆที่เกิดขึ้นในการจัดการเรียนการสอนและนำผลการวิจัยมาแก้ปัญหาและพัฒนาผู้เรียนให้มีศักยภาพมากขึ้น ผลการประเมินคุณภาพของแผนการจัดการเรียนรู้ คิดเป็นร้อยละ ๑๐๐.๐๐ ผลการประเมินมีคุณภาพอยู่ในระดับคุณภาพ ยอดเยี่ยม

##### ๑.๑.๓) ผลสะท้อน

องค์กร หน่วยงานภายนอก หรือผู้มีส่วนเกี่ยวข้อง ให้การยอมรับคุณภาพแผนการจัดการเรียนรู้สู่การปฏิบัติที่เน้นผู้เรียนเป็นสำคัญของครู และครูได้นำไปใช้ในการจัดการเรียนการสอน โดยมีความพึงพอใจต่อคุณภาพของนักศึกษาที่เข้ารับการฝึกงานจากสถานประกอบการต่างๆ

##### ๑.๒) การจัดทำแผนการจัดการเรียนรู้สู่การปฏิบัติที่เน้นผู้เรียนเป็นสำคัญและนำไปใช้ ใน การจัดการเรียนการสอน

##### ๑.๒.๑) เชิงปริมาณ

จำนวนครูผู้สอนที่จัดทำแผนการจัดการเรียนรู้สู่การปฏิบัติที่เน้นผู้เรียนเป็นสำคัญและนำไปใช้ในการจัดการเรียนการสอน จำนวน ๓๙ คน จากจำนวนครูผู้สอนทั้งหมด จำนวน ๓๙ คน

##### ๑.๒.๒) เชิงคุณภาพ

ร้อยละของครูผู้สอนที่จัดทำแผนการจัดการเรียนรู้สู่การปฏิบัติ ที่เน้นผู้เรียนเป็นสำคัญและนำไปใช้ในการจัดการเรียนการสอนคิดเป็นร้อยละ ๑๐๐.๐๐ ผลการประเมินมีคุณภาพ อยู่ในระดับคุณภาพ ยอดเยี่ยม

##### ๑.๒.๓) ผลสะท้อน

องค์กร หน่วยงานภายนอก หรือผู้มีส่วนเกี่ยวข้องให้การยอมรับ คุณภาพแผนการจัดการเรียนรู้สู่การปฏิบัติที่เน้นผู้เรียนเป็นสำคัญ และนำไปใช้เป็นแบบอย่างในการจัดการเรียนการสอน

##### ๑.๓) การจัดการเรียนการสอน

##### ๑.๓.๑) เชิงปริมาณ

๑.ครูผู้สอนที่มีคุณวุฒิทางการศึกษาตรงตามสาขาวิชาที่สอน จำนวน ๓๘ คน จากจำนวนครูผู้สอนทั้งหมด จำนวน ๓๙ คน

๒.ครูที่มีแผนการจัดการเรียนรู้ครบทุกรายวิชาที่สอน จำนวน ๓๙ คน จากจำนวนครูผู้สอนทั้งหมด จำนวน ๓๙ คน

๓.ครูที่จัดการเรียนการสอนตรงตามแผนการจัดการเรียนรู้ ด้วยเทคนิควิธีการสอนที่หลากหลาย จำนวน ๓๙ คน จากจำนวนครูผู้สอนทั้งหมด จำนวน ๓๙ คน

๔.ครูที่ใช้สื่อ นวัตกรรม เทคโนโลยีทางการศึกษา และแหล่งเรียนรู้อื่นในการจัดการเรียนการสอน จำนวน ๓๙ คน จากจำนวนครูผู้สอนทั้งหมด จำนวน ๓๙ คน

๕.ครูผู้สอนที่ทำวิจัยเพื่อพัฒนาคุณภาพจัดการเรียนรู้ และแก้ปัญหา  
การจัดการเรียนรู้ จำนวน ๓๙ คน จากจำนวนครูผู้สอนทั้งหมด จำนวน ๓๙ คน

**๑.๓.๒) เชิงคุณภาพ :** ร้อยละของครูผู้สอนที่มีคุณภาพในการจัดการเรียนการสอน  
คิดเป็นร้อยละ ๑๐๐.๐๐ ผลการประเมินมีคุณภาพอยู่ในระดับคุณภาพ **ยอดเยี่ยม**

๑.ครูผู้สอนที่มีคุณวุฒิทางการศึกษาตรงตามสาขาวิชาที่สอน คิดเป็นร้อยละ  
๙๗.๔๓

๒.ครูที่มีแผนการจัดการเรียนรู้ครบทุกรายวิชาที่สอน คิดเป็นร้อยละ ๑๐๐.๐๐

๓.ครูที่จัดการเรียนการสอนตรงตามแผนการจัดการเรียนรู้ ด้วยเทคนิค  
วิธีการสอนที่หลากหลาย คิดเป็นร้อยละ ๑๐๐.๐๐

๔.ครูที่ใช้สื่อ นวัตกรรม เทคโนโลยีทางการศึกษา และแหล่งการเรียนรู้  
ในการจัดการเรียนการสอน คิดเป็นร้อยละ ๑๐๐.๐๐

๕.ครูผู้สอนที่ทำวิจัยเพื่อพัฒนาคุณภาพจัดการเรียนรู้ และแก้ปัญหา  
การจัดการเรียนรู้ คิดเป็นร้อยละ ๑๐๐.๐๐

#### **๑.๓.๓) ผลสะท้อน**

องค์กร หน่วยงานภายนอก หรือผู้มีส่วนเกี่ยวข้องให้การยอมรับ ต่อคุณภาพ  
การจัดการเรียนการสอนของสถานศึกษา

### **๑.๔) การบริหารจัดการชั้นเรียน**

#### **๑.๔.๑) เชิงปริมาณ**

๑.ครูผู้สอนที่จัดทำข้อมูลผู้เรียนเป็นรายบุคคล จำนวน ๓๙ คน จากจำนวนครู  
ทั้งหมด ๓๙ คน

๒.ครูผู้สอนที่มีข้อมูลสารสนเทศหรือเอกสารประจำชั้นเรียน และรายวิชา  
เป็นปัจจุบัน จำนวน ๓๙ คน จากจำนวนครูทั้งหมด ๓๙ คน

๓.ครูผู้สอนที่ใช้เทคนิควิธีการบริหารจัดการชั้นเรียนให้มีบรรยากาศที่เอื้อต่อ  
การเรียนรู้ จำนวน ๓๙ คน จากจำนวนครูทั้งหมด ๓๙ คน

๔. ครูผู้สอนที่ใช้วิธีการเสริมแรงให้ผู้เรียนมีความมุ่งมั่นตั้งใจในการเรียน  
จำนวน ๓๙ คน จากจำนวนครูทั้งหมด ๓๙ คน

๕. ครูผู้สอนที่ดูแลช่วยเหลือผู้เรียนรายบุคคลด้านการเรียน และด้านอื่นๆ  
จำนวน ๓๙ คน จากจำนวนครูทั้งหมด ๓๙ คน

#### **๑.๔.๒) เชิงคุณภาพ**

ร้อยละของครูผู้สอนที่มีคุณภาพในการบริหารจัดการชั้นเรียน  
ผลการประเมินมีคุณภาพอยู่ในระดับยอดเยี่ยม

๑. ครูผู้สอนที่จัดทำข้อมูลผู้เรียนเป็นรายบุคคล คิดเป็นร้อยละ ๑๐๐.๐๐

๒. ครูผู้สอนที่มีข้อมูลสารสนเทศหรือเอกสารประจำชั้นเรียน และรายวิชา  
เป็นปัจจุบัน คิดเป็นร้อยละ ๑๐๐.๐๐

๓. ครูผู้สอนที่ใช้เทคนิควิธีการบริหารจัดการชั้นเรียนให้มีบรรยากาศที่เอื้อต่อ  
การเรียนรู้ คิดเป็นร้อยละ ๑๐๐.๐๐

๔. ครูผู้สอนที่ใช้วิธีการเสริมแรงให้ผู้เรียนมีความมุ่งมั่นตั้งใจในการเรียน  
คิดเป็นร้อยละ ๑๐๐.๐๐

๕.ครูผู้สอนที่ดูแลช่วยเหลือผู้เรียนรายบุคคลด้านการเรียน และด้านอื่นๆ คิด

เป็นร้อยละ ๑๐๐.๐๐

#### ๑.๔.๓) ผลสะท้อน

องค์กร หน่วยงานภายนอก หรือผู้มีส่วนเกี่ยวข้องให้การยอมรับต่อคุณภาพ การบริหารจัดการชั้นเรียน

### ๑.๕) การพัฒนาตนเองและการพัฒนาวิชาชีพ

#### ๑.๕.๑) เชิงปริมาณ

๑. จำนวนครูผู้สอนที่จัดทำแผนพัฒนาตนเองและเข้าร่วมการพัฒนาวิชาชีพ จำนวน ๓๙ คน จากจำนวนครูทั้งหมด ๓๙ คน

๒. จำนวนครูผู้สอนที่ได้รับการพัฒนาตนเองอย่างน้อย ๑๒ ชั่วโมงต่อปี จำนวน ๓๙ คน จากจำนวนครูทั้งหมด ๓๙ คน

๓. จำนวนครูผู้สอนที่นำผลจากการพัฒนาตนเอง และการพัฒนาวิชาชีพมาใช้ในการจัดการเรียนการสอน จำนวน ๓๙ คน จากจำนวนครูทั้งหมด ๓๙ คน

๔. จำนวนครูผู้สอนที่มีผลงานจากการพัฒนาตนเองและการพัฒนาวิชาชีพ จำนวน ๓๙ คน จากจำนวนครูทั้งหมด ๓๙ คน

๕. จำนวนครูผู้สอนที่มีนวัตกรรมจากการพัฒนาตนเองและการพัฒนาวิชาชีพ ที่ได้รับการยอมรับหรือเผยแพร่ จำนวน ๓๙ คน จากจำนวนครูทั้งหมด ๓๙ คน

#### ๑.๕.๒) เชิงคุณภาพ

ร้อยละของครูผู้สอนที่ได้รับการพัฒนาตนเอง และการพัฒนาวิชาชีพ ผลการประเมินมีคุณภาพอยู่ในระดับคุณภาพ ยอดเยี่ยม

๑. จัดทำแผนพัฒนาตนเองและเข้าร่วมการพัฒนาวิชาชีพ คิดเป็นร้อยละ ๑๐๐.๐๐

๒. ครูผู้สอนที่ได้รับการพัฒนาตนเองอย่างน้อย ๑๒ ชั่วโมงต่อปี คิดเป็นร้อยละ ๑๐๐.๐๐

๓. ครูผู้สอนที่นำผลจากการพัฒนาตนเองและการพัฒนาวิชาชีพมาใช้ในการจัดการเรียนการสอน คิดเป็นร้อยละ ๑๐๐.๐๐

๔. ครูผู้สอนที่มีผลงานจากการพัฒนาตนเองและการพัฒนาวิชาชีพ คิดเป็นร้อยละ ๑๐๐.๐๐

๕. ครูผู้สอนที่มีนวัตกรรมจากการพัฒนาตนเองและการพัฒนาวิชาชีพที่ได้รับการยอมรับหรือเผยแพร่ คิดเป็นร้อยละ ๑๐๐.๐๐

#### ๑.๕.๓) ผลสะท้อน

องค์กร หน่วยงานภายนอก หรือผู้มีส่วนเกี่ยวข้องให้การยอมรับต่อสมรรถนะ ของครูผู้สอน

### ๑.๖) การเข้าถึงระบบอินเทอร์เน็ตความเร็วสูงเพื่อการจัดการเรียนการสอนในชั้นเรียน

#### ๑.๖.๑) เชิงปริมาณ

จำนวนห้องเรียน ห้องปฏิบัติการที่มีระบบอินเทอร์เน็ตความเร็วสูง ในการจัดการเรียน การสอน จำนวน ๔๑ ห้องเรียน จากห้องเรียนทั้งหมด ๔๑ ห้องเรียน

**๑.๖.๒) เชิงคุณภาพ**

ร้อยละของห้องเรียน ห้องปฏิบัติการที่มีระบบอินเทอร์เน็ตความเร็วสูงในการจัดการเรียนการสอน คิดเป็นร้อยละ ๑๐๐.๐๐ ผลการประเมินมีคุณภาพอยู่ในระดับคุณภาพ **ยอดเยี่ยม**

**๑.๖.๓) ผลสะท้อน**

องค์กร หน่วยงานภายนอก หรือผู้มีส่วนเกี่ยวข้องให้การยอมรับต่อคุณภาพการเข้าถึงระบบอินเทอร์เน็ตความเร็วสูงเพื่อการจัดการเรียนการสอนในชั้นเรียน

**๔.๒.๓) ด้านการบริหารจัดการ****๑) ผลสัมฤทธิ์****๑.๑) การบริหารจัดการระบบฐานข้อมูลสารสนเทศเพื่อการบริหารจัดการสถานศึกษา****๑.๑.๑) เชิงปริมาณ**

มีระบบเครือข่ายอินเทอร์เน็ตความเร็วสูงอย่างน้อย ๑ เครือข่าย

**๑.๑.๒) เชิงคุณภาพ**

สัญญาณเครือข่ายอินเทอร์เน็ตมีความเสถียรครอบคลุมการใช้งานทุกพื้นที่ในวิทยาลัยฯ ผลการประเมินมีคุณภาพอยู่ในระดับคุณภาพ **ยอดเยี่ยม**

**๑.๑.๓) ผลสะท้อน**

สถานศึกษามีระบบอินเทอร์เน็ตครอบคลุมทุกพื้นที่ในวิทยาลัยสามารถปฏิบัติงานด้านต่างๆ ได้อย่างมีประสิทธิภาพ ครู และบุคลากรให้ความสำคัญในการใช้งานระบบสารสนเทศ

**๑.๒) อาคารสถานที่ ห้องเรียน ห้องปฏิบัติการ โรงฝึกงานหรืองานฟาร์ม****๑.๒.๑) เชิงปริมาณ**

ห้องเรียน ห้องปฏิบัติการ หรือโรงฝึกงานที่ได้รับการพัฒนาให้เอื้อต่อการจัดการเรียนรู้ คิดเป็นร้อยละ ๑๐๐.๐๐

**๑.๒.๒) เชิงคุณภาพ**

ผลการประเมินและข้อมูลอาคารสถานที่ ห้องเรียน ห้องปฏิบัติการ โรงฝึกงาน ผลการประเมินมีคุณภาพอยู่ในระดับคุณภาพ **ยอดเยี่ยม**

๑. มีผลความพึงพอใจต่อการพัฒนาห้องเรียน อาคาร ห้องปฏิบัติการ โรงฝึกงาน

๒. มีสิ่งอำนวยความสะดวกให้มีความพร้อมและเพียงพอ

๓. มีการพัฒนาและดูแลสภาพแวดล้อม ภูมิทัศน์ตามแผนงาน

๔. มีสิ่งอำนวยความสะดวกที่เอื้อต่อการจัดการเรียนรู้

**๑.๒.๓) ผลสะท้อน**

องค์กร หน่วยงานภายนอก หรือผู้มีส่วนเกี่ยวข้องเข้ามาใช้บริการอาคารสถานที่ ห้องเรียน ห้องปฏิบัติการ โรงฝึกงาน ผู้ใช้บริการมีความพึงพอใจอยู่ในระดับคุณภาพ **มากที่สุด**

**๑.๓) ระบบสาธารณูปโภคพื้นฐาน****๑.๓.๑) เชิงปริมาณ**

ระบบสาธารณูปโภคพื้นฐาน ได้แก่ ระบบไฟฟ้า ระบบประปา การคมนาคมภายในสถานศึกษา ระบบการสื่อสารภายใน และ ระบบรักษาความปลอดภัยได้รับการบำรุงรักษาและพัฒนาอย่างต่อเนื่อง



### ๑.๓.๒) เชิงคุณภาพ

ผลการประเมินและข้อมูลอาคารสถานที่ ห้องเรียน ห้องปฏิบัติการ โรงฝึกงาน ผลการประเมินมีคุณภาพอยู่ในระดับคุณภาพ **ยอดเยี่ยม**

๑. มีอุปกรณ์ของระบบไฟฟ้า อยู่ในสภาพที่ใช้งานได้ และปลอดภัย
๒. สถานศึกษามีระบบประปา หรือน้ำดื่ม น้ำใช้เพียงพอต่อความต้องการ
๓. มีระบบกำจัดของเสียภายในสถานศึกษา ที่สอดคล้องกับบริบทของสถานศึกษา
๔. มีระบบการสื่อสารภายในและนอกสถานที่ที่ทันสมัย สะดวก และรวดเร็ว
๕. มีระบบการรักษาความปลอดภัย

### ๑.๓.๓) ผลสะท้อน

ความพึงพอใจของผู้ใช้บริการที่มีต่อระบบสาธารณูปโภคพื้นฐาน ผู้ใช้บริการ มีความพึงพอใจอยู่ในระดับคุณภาพ **มากที่สุด**

## ๑.๔ แหล่งเรียนรู้และศูนย์วิทยบริการ

### ๑.๔.๑) เชิงปริมาณ

ผู้เรียนที่ใช้บริการแหล่งเรียนรู้และศูนย์วิทยบริการ จำนวน ๓๐๒ คน จากจำนวน ผู้เรียนทั้งหมด ๓๒๐ คิดเป็นร้อยละ ๘๒.๘๗

### ๑.๔.๒) เชิงคุณภาพ

ผลการประเมินและข้อมูลแหล่งเรียนรู้และศูนย์วิทยบริการ ผลการประเมิน มีคุณภาพอยู่ในระดับยอดเยี่ยม

๑. มีหนังสือ ตำรา เอกสารทางวิชาการที่ทันสมัย สำหรับครู บุคลากรทางการศึกษา และนักเรียน นักศึกษา
๒. มีบรรยากาศแวดล้อมเอื้อต่อการศึกษาค้นคว้า ของ ครู บุคลากรทางการศึกษา นักเรียน นักศึกษา
๓. มีระบบสัญญาณอินเทอร์เน็ตที่มีความเร็ว สะดวกในการสืบค้นข้อมูลของครู บุคลากรทางการศึกษา นักเรียน นักศึกษา และผู้สนใจ

### ๑.๔.๓) ผลสะท้อน

ความพึงพอใจของผู้ใช้บริการที่มีต่อแหล่งเรียนรู้และศูนย์วิทยบริการ ผู้ใช้บริการ มีความพึงพอใจอยู่ในระดับคุณภาพ **มาก**

## ๑.๕ ระบบอินเทอร์เน็ตความเร็วสูงเพื่อการใช้งานด้านสารสนเทศภายในสถานศึกษา

### ๑.๕.๑) เชิงปริมาณ

สถานศึกษามีความเร็วของสัญญาณอินเทอร์เน็ต ครอบคลุมพื้นที่ใช้งานใน ๖๐๐ Mbps.

### ๑.๕.๒) เชิงคุณภาพ

- สัญญาณอินเทอร์เน็ตมีความเสถียรครอบคลุมการใช้งานทุกพื้นที่ในวิทยาลัย
- ผลการประเมินและข้อมูลระบบอินเทอร์เน็ตความเร็วสูงเพื่อการใช้งานด้านสารสนเทศภายในสถานศึกษา ผลการประเมินมีคุณภาพอยู่ในระดับคุณภาพ **ยอดเยี่ยม**

### ๑.๕.๓) ผลสะท้อน

- ความพึงพอใจของผู้ใช้บริการที่มีต่อระบบอินเทอร์เน็ตความเร็วสูง เพื่อการใช้งานด้านสารสนเทศภายในสถานศึกษา ผู้ใช้บริการมีความพึงพอใจอยู่ในระดับมากที่สุด
- ครู และบุคลากรให้ความสำคัญในการใช้งานระบบสารสนเทศ

## ๔.๒.๔ ด้านการนำนโยบายสู่การปฏิบัติ

### ๑.๑) การจัดการอาชีวศึกษาระบบทวิภาคี

#### ๑.๑.๑ เชิงปริมาณ

ได้มีการจัดการเรียนการสอนในระบบทวิภาคี จำนวน ๒ สาขาวิชา สาขาวิชาช่างไฟฟ้ากำลัง และสาขาวิชาเทคนิคยานยนต์

#### ๑.๑.๒ เชิงคุณภาพ

ผลการประเมินและข้อมูลการจัดการอาชีวศึกษาระบบทวิภาคี ผลการประเมิน มีคุณภาพอยู่ในระดับคุณภาพ ยอดเยี่ยม

#### ๑.๑.๓ ผลสะท้อน

องค์กร หน่วยงานภายนอก หรือผู้มีส่วนเกี่ยวข้องมีส่วนร่วมในการจัดการอาชีวศึกษาระบบทวิภาคี

## ๒. จุดเด่น

๑) ผู้เรียนได้รับการฝึกประสบการณ์วิชาชีพจากสถานประกอบการ

๒) มีสัญญาณอินเทอร์เน็ตความเร็วสูงครอบคลุมการทำงานของทุกฝ่ายอย่างมีประสิทธิภาพ และครอบคลุมทุกพื้นที่ของวิทยาลัยฯ โดยมีการพัฒนา ระบบอย่างต่อเนื่อง รวมถึงได้มีการพัฒนาปรับปรุงอาคารสถานที่ ห้องเรียน ห้องปฏิบัติการ แหล่งเรียนรู้ รวมการให้บริการแก่ผู้เรียนอย่างเพียงพอ และสอดคล้องกับบริบทของสถานศึกษา

## ๓. จุดที่ควรพัฒนา

สถานศึกษาควรเพิ่มจำนวนสาขาวิชาในการจัดการเรียนการสอนระบบทวิภาคี และร่วมมือกับสถานประกอบการให้มากขึ้น

## ๔. ข้อเสนอแนะเพื่อการพัฒนา

สถานศึกษาควรมีการจัดทำแผนพัฒนา เกี่ยวข้องกับการพัฒนาหลักสูตร และการจัดการเรียนการสอน โดยเน้นให้ทุกสาขาวิชาต้องมีการปรับปรุงหลักสูตรฐานสมรรถนะ หรือปรับปรุงรายวิชา หรือกำหนดรายวิชาใหม่ หรือกลุ่มวิชาเพิ่มเติมให้ทันต่อการเปลี่ยนแปลงของเทคโนโลยีที่สอดคล้องกับความต้องการของสถานประกอบการตลาดแรงงาน และพัฒนาผู้เรียนใหม่มีคุณลักษณะที่จำเป็นในศตวรรษ ที่ ๒๑

## ๔.๓ มาตรฐานที่ ๓ การสร้างสังคมแห่งการเรียนรู้

### ๔.๓.๑ ด้านความร่วมมือในการสร้างสังคมแห่งการเรียนรู้

#### ๑) ผลสัมฤทธิ์

#### ๑.๑ การบริหารสถานศึกษาแบบมีส่วนร่วม

##### ๑.๑.๑ เชิงปริมาณ

ร้อยละของครูและบุคลากรที่มีส่วนร่วมในการบริหารสถานศึกษา จำนวนทั้งหมด ๖๙ คน มีส่วนร่วมทั้งหมด ๖๙ คน คิดเป็นร้อยละ ๑๐๐

##### ๑.๑.๒) เชิงคุณภาพ

ผู้บริหารสถานศึกษาให้ครูและบุคลากรทางการศึกษามีส่วนร่วม ในการกำหนด มาตรฐานการศึกษาของสถานศึกษา จัดทำแผนพัฒนาสถานศึกษา จัดทำแผนปฏิบัติงานประจำปี และได้รับ

ความเห็นชอบจากคณะกรรมการสถานศึกษา รวม ๕ รายการประเมิน ผลการประเมินมีคุณภาพอยู่ในระดับคุณภาพ ยอดเยี่ยม

#### ๑.๑.๓ ผลสะท้อน

ครูและบุคลากรทุกคนมีส่วนร่วมในการพัฒนาคุณภาพของวิทยาลัยร่วมกัน สร้างสังคมแห่งการเรียนรู้ด้านความร่วมมือ

### ๑.๒ การระดมทรัพยากรเพื่อการจัดการเรียนการสอน

#### ๑.๒.๑ เชิงปริมาณ

สาขาวิชาที่มีการระดมทรัพยากรเพื่อการจัดการเรียนการสอน คิดเป็นร้อยละ ๑๐๐.๐๐

#### ๑.๒.๒ เชิงคุณภาพ

ผลการประเมินและข้อมูลการระดมทรัพยากรเพื่อการจัดการเรียนการสอน ผลการประเมินมีคุณภาพอยู่ในระดับยอดเยี่ยม

#### ๑.๒.๓ ผลสะท้อน

องค์กร หน่วยงานภายนอก หรือผู้มีส่วนเกี่ยวข้องมีส่วนร่วมในการระดมทรัพยากรเพื่อการจัดการเรียนการสอน

### ๑.๓ การบริการชุมชนและจิตอาสา

#### ๑.๓.๑ เชิงปริมาณ กิจกรรมการบริการชุมชนและจิตอาสา ๑๖ โครงการ

- กิจกรรมการบริการชุมชน จำนวน ๕ โครงการ

๑. โครงการฝึกอาชีพให้เยาวชนในสถาบันการศึกษาปอเนาะ ภายใต้โครงการเสริมสร้างภูมิคุ้มกัน เพื่อสันติสุขในพื้นที่จังหวัดชายแดนภาคใต้ ประจำปีงบประมาณ ๒๕๖๕

๒. โครงการฝึกอาชีพกลุ่มเป้าหมายพิเศษ ภายใต้โครงการเสริมสร้างภูมิคุ้มกัน เพื่อสันติสุขในพื้นที่จังหวัดชายแดนภาคใต้ ประจำปีงบประมาณ ๒๕๖๕

๓. โครงการจัดหน่วยบริการ “จังหวัดเคลื่อนที่” จังหวัดปัตตานี ประจำปีงบประมาณ ๒๕๖๖

- กิจกรรมการวิชาการและบริการวิชาชีพ จำนวน ๕ โครงการ

๑. โครงการจัดการเรียนการสอน ห้องเรียนอาชีพ

๒. โครงการหลักสูตรระยะสั้น วิชา งานปักและประดิษฐ์ของใช้

๓. โครงการหลักสูตรระยะสั้น วิชา อาหารไทยยอดนิยม

๔. โครงการอบรมหลักสูตรระยะสั้น วิชางานซ่อมประกอบไมโครคอมพิวเตอร์ พร้อมติดตั้งระบบปฏิบัติการ

๕. โครงการบูรณาการขับเคลื่อนการเรียนรู้ทักษะอาชีพนักเรียน นักศึกษา ต้นแบบตรงกับความต้องการของชุมชนในสาขาที่ตลาดแรงงานต้องการจังหวัดชายแดนภาคใต้ ภายใต้โครงการพัฒนาเครือข่ายอาชีพศึกษา

- กิจกรรมการจิตอาสา จำนวน ๖ โครงการ

๑. โครงการจัดกิจกรรมจิตอาสาเฉลิมพระเกียรติสมเด็จพระนางเจ้า ฯ พระบรมราชินี เนื่องในโอกาสวันเฉลิมพระชนมพรรษา ๓ มิถุนายน ๒๕๖๕

๒. โครงการจัดกิจกรรมจิตอาสาพัฒนา เนื่องในโอกาสวันเฉลิมพระชนมพรรษา พระบาทสมเด็จพระเจ้าอยู่หัว

๓. กิจกรรมบำเพ็ญประโยชน์ลูกเสือเนตรนารี เนื่องใน “วันสมเด็จพระมหาธีรราชเจ้า” ประจำปี ๒๕๖๕

๔. กิจกรรมจัดตั้งศูนย์อาสาชื้อะ ช่วยประชาชน (Fix it Center) ช่วยเหลือผู้ประสบภัยน้ำท่วม ในพื้นที่จังหวัดปัตตานี

๕. กิจกรรมอาสาชื้อะอาสา ร่วมด้วยช่วยประชาชน (Fix it Center) เทศกาลปีใหม่ พ.ศ. ๒๕๖๖

๖. กิจกรรมจัดตั้งศูนย์อาสาชื้อะ ช่วยประชาชน (Fix it Center) ช่วยเหลือผู้ประสบภัยน้ำท่วม

- มีจำนวนผู้เข้าร่วมกิจกรรมรวมทั้งสิ้น จำนวน ๓๒๐ คน

### ๑.๓.๒ เชิงคุณภาพ

วิทยาลัยการอาชีพสายบุรี ส่งเสริม สนับสนุนให้ผู้เรียนได้ใช้ความรู้ ความสามารถในการทำงาน ซึ่งเน้นกระบวนการทำงานเป็นทีมและกระบวนการทำงานเป็นกลุ่มที่ให้บริการวิชาการวิชาชีพ รวมทั้งทำประโยชน์ให้กับชุมชนส่งผลให้นักเรียน นักศึกษา มีจิตสาธารณะเป็นผู้ให้และบริการผู้อื่นด้วยความเต็มใจ ผลการประเมินมีคุณภาพอยู่ในระดับคุณภาพ **ยอดเยี่ยม**

๑. ฝึกทักษะให้นักเรียน นักศึกษาสามารถถ่ายทอดความรู้ทักษะวิชาชีพสู่ชุมชน

๒. นักเรียน นักศึกษา ได้รับประสบการณ์ตรงจากการให้บริการวิชาชีพกับชุมชน

ในพื้นที่

๓. ฝึกนักเรียน นักศึกษา ให้มีจิตอาสาการบริการวิชาการวิชาชีพ ทำประโยชน์ต่อ

ชุมชนและสังคม

๔. พัฒนาทักษะนักเรียน นักศึกษา ให้มีความสามารถในการประกอบอาชีพ มีประสบการณ์ มีสมรรถนะและสร้างช่องทางในการประกอบอาชีพพร้อมแหล่งปฏิบัติงานจริง

๕. ให้นักเรียน นักศึกษา ฝึกทักษะวิชาชีพพร้อมสร้างจิตสำนึกในการดำเนินชีวิตตามแนวทางเศรษฐกิจพอเพียง และเป็นแบบอย่างที่ดีให้กับชุมชนต่อไป

๖. ประชาชน และชุมชนได้รับการพัฒนานวัตกรรมผลิตภัณฑ์ชุมชน และการส่งเสริมพัฒนาอาชีพในท้องถิ่น

๗. ชุมชนให้ความร่วมมือกับสถานศึกษาในการแลกเปลี่ยนทักษะและถ่ายทอดความรู้ด้านวิชาชีพ

### ๑.๓.๓ ผลสะท้อน

ในการลงปฏิบัติงานโครงการชุมชนให้ความร่วมมือและตอบรับเป็นอย่างดี ชุมชนให้ความสนใจ และต้องการต่อยอดอาชีพ เพื่อเพิ่มจุดแข็งในการทำอาชีพ ส่งเสริมให้ประชาชนมีทางเลือกมั่นคงต่อไป

ผู้เรียนได้ใช้ความรู้ ความสามารถในการทำงาน ซึ่งเน้นกระบวนการทำงานเป็นทีมและกระบวนการทำงานเป็นกลุ่มที่ให้บริการวิชาการวิชาชีพ รวมทั้งทำประโยชน์ให้กับชุมชนส่งผลให้นักเรียน นักศึกษา มีจิตสาธารณะเป็นผู้ให้และบริการผู้อื่นด้วยความเต็มใจ ผลการประเมินมีคุณภาพอยู่ในระดับคุณภาพ **ยอดเยี่ยม**

#### ๔.๓.๒ ด้านนวัตกรรม สิ่งประดิษฐ์ งานสร้างสรรค์ งานวิจัย

##### ๑.๑) ผลงานของผู้เรียนด้านนวัตกรรม สิ่งประดิษฐ์ งานสร้างสรรค์ หรืองานวิจัย

###### ๑.๑.๑) เชิงปริมาณ

ประจำปีการศึกษา ๒๕๖๕ จำนวนผลงานที่ได้รับรางวัลจากการประกวด สิ่งประดิษฐ์ของคนรุ่นใหม่ ระดับสถานศึกษา จำนวน ๖ ชิ้นงาน และมีจำนวนผลงานที่ได้รับรางวัลจากการประกวดสิ่งประดิษฐ์ของคนรุ่นใหม่ ระดับอาชีวศึกษาจังหวัด จำนวน ๖ ชิ้นงาน

###### ๑.๑.๒) เชิงคุณภาพ

ได้รับรางวัลจากการประกวดสิ่งประดิษฐ์ของคนรุ่นใหม่ ระดับสถานศึกษาทั้งหมด จำนวน ๖ ชิ้นงาน และจากการประกวดสิ่งประดิษฐ์ของคนรุ่นใหม่ ระดับอาชีวศึกษาจังหวัด ได้รับรางวัลทั้งหมด จำนวน ๖ รางวัล มีผลการประเมินคุณภาพอยู่ในระดับคุณภาพ ปานกลาง ดังนี้

- ระดับสถานศึกษา ได้รับรางวัลชนะเลิศ ระดับเหรียญทอง จำนวน ๔ ชิ้นงาน

ได้แก่

- ๑) ชื่อผลงาน “เตียงผู้ป่วยมือหมุน”
- ๒) ชื่อผลงาน “แอปพลิเคชัน Saiburi Cafe”
- ๓) ชื่อผลงาน “เครื่องดูดน้ำผึ้งชั้นโรงด้วยพลังงานแสงอาทิตย์”
- ๔) ชื่อผลงาน “นาฬิกาชีวิต Life Fancy Clock”

- ระดับสถานศึกษา ได้รับรางวัลรองชนะเลิศ อันดับ ๑ ระดับเหรียญทอง จำนวน ๒ ชิ้นงาน ได้แก่

- ๑) ชื่อผลงาน “เครื่องผสมปุ๋ยพลังงานแสงอาทิตย์ (โซล่าเซลล์)”
- ๒) ชื่อผลงาน “รูปไต่จากใบเสมีด”

- ระดับอาชีวศึกษาจังหวัด ได้รับรางวัลชนะเลิศ ระดับเหรียญทอง จำนวน ๑ ชิ้นงาน ได้แก่

- ๑) ชื่อผลงาน “เตียงผู้ป่วยมือหมุน”

- ระดับอาชีวศึกษาจังหวัด ได้รับรางวัลรองชนะเลิศอันดับ ๒ ระดับเหรียญทองแดง จำนวน ๑ ชิ้นงาน ได้แก่

- ๑) ชื่อผลงาน “แอปพลิเคชัน Saiburi Cafe”

- ระดับอาชีวศึกษาจังหวัด ได้รับรางวัลระดับเหรียญทองแดง จำนวน ๔ ชิ้นงาน ได้แก่

- ๑) ชื่อผลงาน “เครื่องผสมปุ๋ยพลังงานแสงอาทิตย์ (โซล่าเซลล์)”
- ๒) ชื่อผลงาน “รูปไต่จากใบเสมีด”
- ๓) ชื่อผลงาน “เครื่องดูดน้ำผึ้งชั้นโรงด้วยพลังงานแสงอาทิตย์”
- ๔) ชื่อผลงาน “นาฬิกาชีวิต Life Fancy Clock”

###### ๑.๑.๓ ผลสะท้อน

องค์กร หน่วยงานภายนอกหรือผู้มีส่วนเกี่ยวข้องให้การยอมรับยกย่องของสถานศึกษา นำผลงานนวัตกรรม สิ่งประดิษฐ์ งานสร้างสรรค์หรืองานวิจัยของผู้เรียนไปใช้ประโยชน์หรือเผยแพร่ ได้รับการตอบรับการเผยแพร่ผลการประกวดผลงานนวัตกรรมและสิ่งประดิษฐ์ของคนรุ่นใหม่ ระดับอาชีวศึกษา จังหวัดปัตตานี จำนวน ๓ สถานที่

## ๒. จุดเด่น

- ๑) ผู้เรียนได้รับความรู้ และทักษะทางวิชาชีพ ในการออกบริการชุมชน
- ๒) มีกิจกรรมพัฒนานักเรียน-นักศึกษาที่หลากหลายและพัฒนาในทุกด้าน
- ๓) วิทยาลัยฯ ดำเนินโครงการศูนย์ซ่อมสร้างเพื่อชุมชน (Fix it Center) ให้บริการแก่ชุมชน โดยนักเรียนนักศึกษาได้อย่างต่อเนื่อง
- ๔) ผู้บริหารมีภาวะผู้นำ มีความสามารถในการบริหารจัดการสถานศึกษา ส่งเสริมความสัมพันธ์ ความร่วมมือกับชุมชนในการพัฒนาการศึกษา

## ๓. จุดที่ควรพัฒนา

สนับสนุนให้ผู้เรียนพัฒนานวัตกรรม สิ่งประดิษฐ์ งานสร้างสรรค์ หรืองานวิจัย ผลงานของผู้เรียนได้รับรางวัลจากการประกวดนวัตกรรม สิ่งประดิษฐ์ งานสร้างสรรค์ หรืองานวิจัยตามที่สำนักงานคณะกรรมการการอาชีวศึกษากำหนดหรือเข้าร่วมกับหน่วยงานอื่น หรือมีการนำมาใช้ประโยชน์ได้จริงในระดับจังหวัด ระดับภาค ระดับชาติ และความทันสมัยของนวัตกรรมและสิ่งประดิษฐ์

## ๔. ข้อเสนอแนะเพื่อการพัฒนา

- ๑) ทำความร่วมมือแลกเปลี่ยนนักเรียน นักศึกษากับต่างประเทศ
- ๒) ส่งเสริมพัฒนาการวิจัย สร้างสรรค์นวัตกรรม สิ่งประดิษฐ์ และการวิจัยเพื่อพัฒนาการเรียนการสอน เข้าสู่ระบบอุตสาหกรรม และเชิงพาณิชย์
- ๓) ส่งเสริมการนำเทคโนโลยีสารสนเทศเพื่อการบริหารจัดการสถานศึกษาและการให้บริการ

## ส่วนที่ ๕

### ผลการประเมินคุณภาพการศึกษาของสถานศึกษา ตามมาตรฐานการอาชีวศึกษา พ.ศ. ๒๕๖๑

ให้สถานศึกษารายงานผลการประเมินคุณภาพการศึกษาของสถานศึกษาตามมาตรฐานการอาชีวศึกษา พ.ศ. ๒๕๖๑ จำนวน ๓ มาตรฐาน ตามระดับการจัดการศึกษาของสถานศึกษา ดังนี้

#### ๕.๑ มาตรฐานที่ ๑ คุณลักษณะของผู้สำเร็จการศึกษาอาชีวศึกษาที่พึงประสงค์

ตารางที่ ๕.๑ ผลการประเมินคุณภาพการศึกษาของสถานศึกษาตามมาตรฐานที่ ๑ ในแต่ละประเด็นการประเมิน

ประเด็นการประเมินที่ ๑ ด้านความรู้			
ข้อการประเมิน	ค่าน้ำหนัก	ค่าคะแนน	คะแนนที่ได้ (ค่าน้ำหนักxค่าคะแนน)
๑.๑ ผลการประเมินมาตรฐานวิชาชีพ	๒๐	๕	๑๐๐
ผลรวมคะแนนที่ได้			๑๐๐
ร้อยละของคะแนน ประเด็นการประเมินที่ ๑ = (ผลรวมคะแนนที่ได้ X ๑๐๐)/๑๑๕			๑๐๐.๐๐
ระดับคุณภาพการศึกษาของสถานศึกษา ประเด็นการประเมินที่ ๑ ด้านความรู้			
<input checked="" type="checkbox"/> ยอดเยี่ยม (ร้อยละ ๘๐ ขึ้นไป) <input type="checkbox"/> ดีเลิศ (ร้อยละ ๗๐.๐๐ - ๗๙.๙๙) <input type="checkbox"/> ดี (ร้อยละ ๖๐.๐๐ - ๖๙.๙๙)			
<input type="checkbox"/> ปานกลาง (ร้อยละ ๕๐.๐๐ - ๕๙.๙๙) <input type="checkbox"/> กำลังพัฒนา (น้อยกว่าร้อยละ ๕๐.๐๐)			

ประเด็นการประเมินที่ ๒ ด้านทักษะและการประยุกต์ใช้			
ข้อการประเมิน	ค่าน้ำหนัก	ค่าคะแนน	คะแนนที่ได้ (ค่าน้ำหนักxค่าคะแนน)
๒.๑ ผู้เรียนมีสมรรถนะในการเป็นผู้ประกอบการหรือการประกอบอาชีพอิสระ	๓	๕	๑๕
๒.๒ ผลการแข่งขันทักษะวิชาชีพ	๒	๒	๔
ผลรวมคะแนนที่ได้			๑๙
ร้อยละของคะแนน ประเด็นการประเมินที่ ๒ = (ผลรวมคะแนนที่ได้ X ๑๐๐) / ๒๕			๗๖.๐๐
ระดับคุณภาพการศึกษาของสถานศึกษา ประเด็นการประเมินที่ ๒ ด้านทักษะและการประยุกต์ใช้			
<input type="checkbox"/> ยอดเยี่ยม (ร้อยละ ๘๐ ขึ้นไป) <input checked="" type="checkbox"/> ดีเลิศ (ร้อยละ ๗๐.๐๐ - ๗๙.๙๙) <input type="checkbox"/> ดี (ร้อยละ ๖๐.๐๐ - ๖๙.๙๙)			
<input type="checkbox"/> ปานกลาง (ร้อยละ ๕๐.๐๐ - ๕๙.๙๙) <input type="checkbox"/> กำลังพัฒนา (น้อยกว่าร้อยละ ๕๐.๐๐)			

ประเด็นการประเมินที่ ๓ ด้านคุณธรรม จริยธรรม และคุณลักษณะที่พึงประสงค์			
ข้อการประเมิน	ค่าน้ำหนัก	ค่าคะแนน	คะแนนที่ได้ (ค่าน้ำหนักxค่าคะแนน)
๓.๑ การดูแลและแนะแนวผู้เรียน	๒	๓	๖
๓.๒ ผู้เรียนมีคุณลักษณะที่พึงประสงค์	๒	๕	๑๐
๓.๓ การมีงานทำและศึกษาต่อของผู้สำเร็จการศึกษา	๑๕	๕	๗๕
ผลรวมคะแนนที่ได้			๙๑
ร้อยละของคะแนน ประเด็นการประเมินที่ ๓ = (ผลรวมคะแนนที่ได้ X ๑๐๐)/๙๕			๙๕.๗๙
ระดับคุณภาพการศึกษาของสถานศึกษา ประเด็นการประเมินที่ ๓ ด้านคุณธรรม จริยธรรม และคุณลักษณะที่พึงประสงค์			
<input checked="" type="checkbox"/> ยอดเยี่ยม (ร้อยละ ๘๐ ขึ้นไป) <input type="checkbox"/> ดีเลิศ (ร้อยละ ๗๐.๐๐ - ๗๙.๙๙) <input type="checkbox"/> ดี (ร้อยละ ๖๐.๐๐ - ๖๙.๙๙) <input type="checkbox"/> ปานกลาง (ร้อยละ ๕๐.๐๐ - ๕๙.๙๙) <input type="checkbox"/> กำลังพัฒนา (น้อยกว่าร้อยละ ๕๐.๐๐)			

## ๕.๒ มาตรฐานที่ ๒ การจัดการอาชีวศึกษา

ตารางที่ ๕.๒ ผลการประเมินคุณภาพการศึกษาของสถานศึกษาตามมาตรฐานที่ ๒ ในแต่ละประเด็นการประเมิน

ประเด็นการประเมินที่ ๑ ด้านหลักสูตรอาชีวศึกษา			
ข้อการประเมิน	ค่าน้ำหนัก	ค่าคะแนน	คะแนนที่ได้ (ค่าน้ำหนักxค่าคะแนน)
๑.๑ การพัฒนาหลักสูตรฐานสมรรถนะอย่างเป็นระบบ	๒	๕	๑๐
๑.๒ การพัฒนาหลักสูตรฐานสมรรถนะ หรือปรับปรุงรายวิชา หรือปรับปรุงรายวิชาเดิม หรือกำหนดรายวิชาเพิ่มเติม	๓	๕	๑๕
ผลรวมคะแนนที่ได้			๒๕
ร้อยละของคะแนน ประเด็นการประเมินที่ ๑ = (ผลรวมคะแนนที่ได้ X ๑๐๐)/๒๕			๑๐๐.๐๐
ระดับคุณภาพการศึกษาของสถานศึกษา ประเด็นการประเมินที่ ๑ ด้านหลักสูตรอาชีวศึกษา			
<input checked="" type="checkbox"/> ยอดเยี่ยม (ร้อยละ ๘๐ ขึ้นไป) <input type="checkbox"/> ดีเลิศ (ร้อยละ ๗๐.๐๐ - ๗๙.๙๙) <input type="checkbox"/> ดี (ร้อยละ ๖๐.๐๐ - ๖๙.๙๙) <input type="checkbox"/> ปานกลาง (ร้อยละ ๕๐.๐๐ - ๕๙.๙๙) <input type="checkbox"/> กำลังพัฒนา (น้อยกว่าร้อยละ ๕๐.๐๐)			



ประเด็นการประเมินที่ ๒ ด้านการจัดการเรียนการสอนอาชีวศึกษา			
ข้อการประเมิน	ค่าน้ำหนัก	ค่าคะแนน	คะแนนที่ได้ (ค่าน้ำหนักxค่าคะแนน)
๒.๑ คุณภาพของแผนการจัดการเรียนรู้สู่การปฏิบัติ	๒	๕	๑๐
๒.๒ การจัดทำแผนการจัดการเรียนรู้สู่การปฏิบัติที่เน้นผู้เรียนเป็นสำคัญ และนำไปใช้ในการจัดการเรียนการสอน	๓	๕	๑๕
๒.๓ การจัดการเรียนการสอน	๕	๕	๒๕
๒.๔ การบริหารจัดการชั้นเรียน	๓	๕	๑๕
๒.๕ การพัฒนาตนเองและพัฒนาวิชาชีพ	๒	๕	๑๐
๒.๖ การเข้าถึงระบบอินเทอร์เน็ตความเร็วสูงเพื่อการจัดการเรียนการสอนในชั้นเรียน	๒	๕	๑๐
ผลรวมคะแนนที่ได้			๘๕
ร้อยละของคะแนน ประเด็นการประเมินที่ ๒ = (ผลรวมคะแนนที่ได้ X ๑๐๐)/๘๕			๑๐๐.๐๐
ระดับคุณภาพการศึกษาของสถานศึกษา ประเด็นการประเมินที่ ๒ ด้านการจัดการเรียนการสอนอาชีวศึกษา <input checked="" type="checkbox"/> ยอดเยี่ยม (ร้อยละ ๘๐ ขึ้นไป) <input type="checkbox"/> ดีเลิศ (ร้อยละ ๗๐.๐๐ - ๗๙.๙๙) <input type="checkbox"/> ดี (ร้อยละ ๖๐.๐๐ - ๖๙.๙๙) <input type="checkbox"/> ปานกลาง (ร้อยละ ๕๐.๐๐ - ๕๙.๙๙) <input type="checkbox"/> กำลังพัฒนา (น้อยกว่าร้อยละ ๕๐.๐๐)			

ประเด็นการประเมินที่ ๓ ด้านการบริหารจัดการ			
ข้อการประเมิน	ค่าน้ำหนัก	ค่าคะแนน	คะแนนที่ได้ (ค่าน้ำหนักxค่าคะแนน)
๓.๑ การบริหารจัดการระบบข้อมูลสารสนเทศเพื่อการบริหารจัดการสถานศึกษา	๕	๕	๒๕
๓.๒ อาคารสถานที่ ห้องเรียน ห้องปฏิบัติการ โรงฝึกงาน หรืองานฟาร์ม	๒	๕	๑๐
๓.๓ ระบบสาธารณูปโภคพื้นฐาน	๒	๕	๑๐
๓.๔ แหล่งเรียนรู้และศูนย์วิทยบริการ	๒	๕	๑๐
๓.๕ ระบบอินเทอร์เน็ตความเร็วสูงเพื่อการใช้งานด้านสารสนเทศภายในสถานศึกษา	๒	๕	๑๐
ผลรวมคะแนนที่ได้			๖๕
ร้อยละของคะแนน ประเด็นการประเมินที่ ๓ = (ผลรวมคะแนนที่ได้ X ๑๐๐)/๖๕			๑๐๐.๐๐
ระดับคุณภาพการศึกษาของสถานศึกษา ประเด็นการประเมินที่ ๓ ด้านการบริหารจัดการ <input checked="" type="checkbox"/> ยอดเยี่ยม (ร้อยละ ๘๐ ขึ้นไป) <input type="checkbox"/> ดีเลิศ (ร้อยละ ๗๐.๐๐ - ๗๙.๙๙) <input type="checkbox"/> ดี (ร้อยละ ๖๐.๐๐ - ๖๙.๙๙) <input type="checkbox"/> ปานกลาง (ร้อยละ ๕๐.๐๐ - ๕๙.๙๙) <input type="checkbox"/> กำลังพัฒนา (น้อยกว่าร้อยละ ๕๐.๐๐)			

ประเด็นการประเมินที่ ๔ ด้านการนำนโยบายสู่การปฏิบัติ			
ข้อการประเมิน	ค่าน้ำหนัก	ค่าคะแนน	คะแนนที่ได้ (ค่าน้ำหนักxค่าคะแนน)
๔.๑ การจัดการอาชีวศึกษาระบบทวิภาคี	๖	๕	๓๐
ผลรวมคะแนนที่ได้			๓๐
ร้อยละของคะแนน ประเด็นการประเมินที่ ๔ = (ผลรวมคะแนนที่ได้ X ๑๐๐)/๓๐			๑๐๐.๐๐
ระดับคุณภาพการศึกษาของสถานศึกษา ประเด็นการประเมินที่ ๔ ด้านการนำนโยบายสู่การปฏิบัติ			
<input checked="" type="checkbox"/> ยอดเยี่ยม (ร้อยละ ๘๐ ขึ้นไป) <input type="checkbox"/> ดีเลิศ (ร้อยละ ๗๐.๐๐ - ๗๙.๙๙) <input type="checkbox"/> ดี (ร้อยละ ๖๐.๐๐ - ๖๙.๙๙) <input type="checkbox"/> ปานกลาง (ร้อยละ ๕๐.๐๐ - ๕๙.๙๙) <input type="checkbox"/> กำลังพัฒนา (น้อยกว่าร้อยละ ๕๐.๐๐)			

### ๕.๓ มาตรฐานที่ ๓ การสร้างสังคมแห่งการเรียนรู้

ตารางที่ ๕.๓ ผลการประเมินคุณภาพการศึกษาของสถานศึกษาตามมาตรฐานที่ ๓ ในแต่ละประเด็นการประเมิน

ประเด็นการประเมินที่ ๑ ด้านความร่วมมือในการสร้างสังคมแห่งการเรียนรู้			
ข้อการประเมิน	ค่าน้ำหนัก	ค่าคะแนน	คะแนนที่ได้ (ค่าน้ำหนักxค่าคะแนน)
๑.๑ การบริหารสถานศึกษาแบบมีส่วนร่วม	๕	๕	๒๕
๑.๒ การระดมทรัพยากรเพื่อการจัดการเรียนการสอน	๒	๕	๑๐
๑.๓ การบริการชุมชนและจิตอาสา	๒	๕	๑๐
ผลรวมคะแนนที่ได้			๔๕
ร้อยละของคะแนน ประเด็นการประเมินที่ ๑ = (ผลรวมคะแนนที่ได้ X ๑๐๐)/๔๕			๑๐๐.๐๐
ระดับคุณภาพการศึกษาของสถานศึกษา ประเด็นการประเมินที่ ๑ ด้านความร่วมมือในการสร้างสังคมแห่งการเรียนรู้			
<input checked="" type="checkbox"/> ยอดเยี่ยม (ร้อยละ ๘๐ ขึ้นไป) <input type="checkbox"/> ดีเลิศ (ร้อยละ ๗๐.๐๐ - ๗๙.๙๙) <input type="checkbox"/> ดี (ร้อยละ ๖๐.๐๐ - ๖๙.๙๙) <input type="checkbox"/> ปานกลาง (ร้อยละ ๕๐.๐๐ - ๕๙.๙๙) <input type="checkbox"/> กำลังพัฒนา (น้อยกว่าร้อยละ ๕๐.๐๐)			

ประเด็นการประเมินที่ ๒ ด้านนวัตกรรม สิ่งประดิษฐ์ งานสร้างสรรค์ งานวิจัย			
ข้อการประเมิน	ค่าน้ำหนัก	ค่าคะแนน	คะแนนที่ได้ (ค่าน้ำหนักxค่าคะแนน)
๒.๑ ผลงานของผู้เรียนด้านนวัตกรรม สิ่งประดิษฐ์ งานสร้างสรรค์ หรืองานวิจัย	๓	๓	๙
ผลรวมคะแนนที่ได้			๙
ร้อยละของคะแนน ประเด็นการประเมินที่ ๒ = (ผลรวมคะแนนที่ได้ X ๑๐๐)/๑๕			๖๐.๐๐
ระดับคุณภาพการศึกษาของสถานศึกษา ประเด็นการประเมินที่ ๒ ด้านนวัตกรรม สิ่งประดิษฐ์ งานสร้างสรรค์ งานวิจัย			
<input type="checkbox"/> ยอดเยี่ยม (ร้อยละ ๘๐ ขึ้นไป) <input type="checkbox"/> ดีเลิศ (ร้อยละ ๗๐.๐๐ - ๗๙.๙๙) <input checked="" type="checkbox"/> ดี (ร้อยละ ๖๐.๐๐ - ๖๙.๙๙) <input type="checkbox"/> ปานกลาง (ร้อยละ ๕๐.๐๐ - ๕๙.๙๙) <input type="checkbox"/> กำลังพัฒนา (น้อยกว่าร้อยละ ๕๐.๐๐)			

## ๕.๔ สรุปผลการประเมินคุณภาพการศึกษาของสถานศึกษาโดยภาพรวม

## ตารางที่ ๕.๔ สรุปผลการประเมินคุณภาพการศึกษาของสถานศึกษาโดยภาพรวม

ผลการประเมินคุณภาพการศึกษาของสถานศึกษา ตามมาตรฐานการอาชีวศึกษา พ.ศ.๒๕๖๑	
<b>มาตรฐานที่ ๑ คุณลักษณะของผู้สำเร็จการศึกษาอาชีวศึกษาที่พึงประสงค์</b>	<b>๙๕.๔๕</b>
ประเด็นที่ ๑.๑ ด้านความรู้	๑๐๐
ประเด็นที่ ๑.๒ ด้านทักษะและการประยุกต์ใช้	๗๖
ประเด็นที่ ๑.๓ ด้านคุณธรรม จริยธรรม และคุณลักษณะที่พึงประสงค์	๙๕.๗๙
<b>มาตรฐานที่ ๒ การจัดการอาชีวศึกษา</b>	<b>๑๐๐</b>
ประเด็นที่ ๒.๑ ด้านหลักสูตรอาชีวศึกษา	๑๐๐
ประเด็นที่ ๒.๒ ด้านการจัดการเรียนการสอนอาชีวศึกษา	๑๐๐
ประเด็นที่ ๒.๓ ด้านการบริหารจัดการ	๑๐๐
ประเด็นที่ ๒.๔ ด้านการนำนโยบายสู่การปฏิบัติ	๑๐๐
<b>มาตรฐานที่ ๓ การสร้างสังคมแห่งการเรียนรู้</b>	<b>๙๐</b>
ประเด็นที่ ๓.๑ ด้านความร่วมมือในการสร้างสังคมแห่งการเรียนรู้	๑๐๐
ประเด็นที่ ๓.๒ ด้านนวัตกรรม สิ่งประดิษฐ์ งานสร้างสรรค์ งานวิจัย	๖๐
<b>สรุปผลการประเมินคุณภาพการศึกษาของสถานศึกษา</b>	<b>๙๖.๗๐</b>
ระดับคุณภาพการศึกษาของสถานศึกษา	
<input checked="" type="checkbox"/> ยอดเยี่ยม (ร้อยละ ๘๐ ขึ้นไป) <input type="checkbox"/> ดีเลิศ (ร้อยละ ๗๐.๐๐ - ๗๙.๙๙) <input type="checkbox"/> ดี (ร้อยละ ๖๐.๐๐ - ๖๙.๙๙)	
<input type="checkbox"/> ปานกลาง (ร้อยละ ๕๐.๐๐ - ๕๙.๙๙) <input type="checkbox"/> กำลังพัฒนา (น้อยกว่าร้อยละ ๕๐.๐๐)	

## ส่วนที่ ๖

### แผนพัฒนาการจัดการศึกษาของสถานศึกษา

ให้สถานศึกษานำผลการประเมินและการติดตามตรวจสอบคุณภาพการศึกษาของสถานศึกษามาศึกษาวิเคราะห์เพื่อกำหนดแผนพัฒนายกระดับคุณภาพการจัดการศึกษาของสถานศึกษาให้เพิ่มขึ้น โดยมีเป้าหมายในการพัฒนาคุณภาพสถานศึกษาให้อยู่ในระดับคุณภาพ “ยอดเยี่ยม” รายละเอียดดังนี้

มาตรฐานและประเด็นการประเมิน	แผนพัฒนาเพื่อยกระดับคุณภาพการจัดการศึกษาของสถานศึกษา (แผนงาน โครงการ กิจกรรม)
<b>มาตรฐานที่ ๑ คุณลักษณะของผู้สำเร็จการศึกษาอาชีวศึกษาที่พึงประสงค์</b>	
๑.๒ ด้านทักษะและการประยุกต์ใช้	ผลการแข่งขันทักษะวิชาชีพ ๑. ส่งเสริมสนับสนุนให้มีการแข่งขันทักษะวิชาชีพระดับสถานศึกษา ระดับจังหวัด ระดับภาค ระดับชาติ ๒. จัดทำโครงการฝึกยกระดับและทดสอบมาตรฐานฝีมือแรงงาน ให้แก่นักเรียน นักศึกษา
<b>มาตรฐานที่ ๒ การจัดการอาชีวศึกษา</b>	
๒.๑ ด้านหลักสูตรอาชีวศึกษา	การพัฒนาหลักสูตรฐานสมรรถนะหรือปรับปรุงรายวิชา หรือปรับปรุงรายวิชาเดิม หรือกำหนดรายวิชาเพิ่มเติม - โครงการพัฒนาหลักสูตรฐานสมรรถนะรายวิชาที่สอดคล้องกับความต้องการของสถานประกอบการ
๒.๔ ด้านการนำนโยบายสู่การปฏิบัติ	การจัดการอาชีวศึกษาระบบทวิภาคี - จัดโครงการขยายและยกระดับการจัดการอาชีวศึกษาระบบทวิภาคี - เน้นแนวสร้างความรู้ความเข้าใจในการจัดเรียนการสอนระบบทวิภาคี - ส่งเสริมสนับสนุนให้สาขาวิชาจัดการศึกษาระบบทวิภาคีร่วมกับสถานประกอบการ หน่วยงาน ชุมชน
<b>มาตรฐานที่ ๓ การสร้างสังคมแห่งการเรียนรู้</b>	
๓.๑ ด้านความร่วมมือในการสร้างสังคมแห่งการเรียนรู้	การจัดการอาชีวศึกษาระบบทวิภาคี ๑. จัดทำโครงการความร่วมมือ (MOU) ระหว่างวิทยาลัยฯ กับสถานประกอบการ
๓.๒ ด้านนวัตกรรม สิ่งประดิษฐ์ งานสร้างสรรค์ งานวิจัย	ผลงานของผู้เรียนด้านนวัตกรรม สิ่งประดิษฐ์ งานสร้างสรรค์ หรืองานวิจัย ๑. การส่งเสริม สนับสนุนให้ผู้เรียนพัฒนานวัตกรรม สิ่งประดิษฐ์ งานสร้างสรรค์ หรืองานวิจัย ผลงานของผู้เรียนได้รับรางวัลจากการประกวดนวัตกรรม สิ่งประดิษฐ์ งานสร้างสรรค์ หรืองานวิจัย ๒. โครงการอบรมเชิงปฏิบัติการ เรื่อง องค์ความรู้มาตรฐานการวิจัยในชั้นเรียน

ภาคผนวก



# ผลการประเมินคุณภาพการศึกษาของสถานศึกษาตามมาตรฐานการอาชีวศึกษา พ.ศ. 2561

## วิทยาลัยการอาชีพสายบุรี

ระดับชั้น

จำนวนสาขาวิชา

จำนวนผู้เรียน

จำนวนครู



ที่อยู่ : 329 หมู่ที่ 2 ถนน สายบุรี - ปะนาเระ ตำบล

ปะเสยะวอ อำเภอสายบุรี จังหวัดปัตตานี 94110

โทร: 073-419516

E-mail: sbiccec@gmail.com

ปวช. - ปวส.

5 (ปวช.)

175 (ปวช.)

39

4 (ปวส.)

174 (ปวส.)

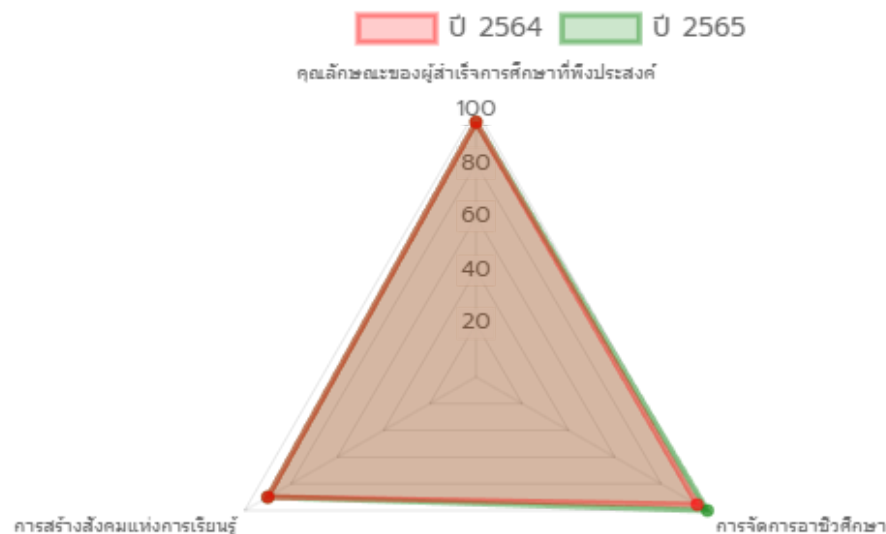
ผู้อำนวยการ นางศศิธร อ่อนโพธิ์เตี้ย ตำแหน่ง ผู้อำนวยการ  
วิทยาลัยการอาชีพสายบุรี  
โทร 087-2925158

## ผลการประเมินมาตรฐานการอาชีวศึกษา ปีการศึกษา 2565

### ระดับคุณภาพ

# 96.70

กำลังพัฒนา	ปานกลาง	ดี	ดีเลิศ	ยอดเยี่ยม
มาตรฐานที่				
		2564	2565	
		Score	Score	
1. คุณลักษณะของผู้สำเร็จการศึกษาที่พึงประสงค์		95.45	95.45	
2. การจัดการอาชีวศึกษา		95.61	100.00	
3. การสร้างสังคมแห่งการเรียนรู้		90.00	90.00	
รวม		94.85	96.70	





# ผลการประเมินคุณภาพการศึกษาของสถานศึกษาตามมาตรฐานการอาชีวศึกษา พ.ศ. 2561

## วิทยาลัยการอาชีพสายบุรี

ระดับชั้น

จำนวนสาขาวิชา

จำนวนผู้เรียน

จำนวนครู



ที่อยู่ : 329 หมู่ที่ 2 ถนน สายบุรี - ปะนาเระ ตำบล

ปะเสยะวอ อำเภอสายบุรี จังหวัดปัตตานี 94110

โทร: 073-419516

E-mail: sbicec@gmail.com

ปวช. - ปวส.

5 (ปวช.)

175 (ปวช.)

39

4 (ปวส.)

174 (ปวส.)

ผู้อำนวยการ นางศศิธร อ่อน  
โพธิ์เตี้ย ตำแหน่ง ผู้อำนวยการ  
วิทยาลัยการอาชีพสายบุรี  
โทร 087-2925158

## ผลการประเมินมาตรฐานการอาชีวศึกษา ปีการศึกษา 2565

### ระดับคุณภาพ

96.70

กำลังพัฒนา

ปานกลาง

ดี

ดีเลิศ

ยอดเยี่ยม

ประเด็นที่	2564	2565
	Score	Score
1.1 ด้านความรู้	100.00	100.00
1.2 ด้านทักษะและการประยุกต์ใช้	76.00	76.00
1.3 ด้านคุณธรรม จริยธรรม และคุณลักษณะที่พึงประสงค์	95.79	95.79
2.1 ด้านหลักสูตรอาชีวศึกษา	80.00	100.00
2.2 ด้านการจัดการเรียนการสอนอาชีวศึกษา	100.00	100.00
2.3 ด้านการบริหารจัดการ	93.85	100.00
2.4 ด้านการนำนโยบายสู่การปฏิบัติ	100.00	100.00
3.1 ด้านความร่วมมือในการสร้างสังคมแห่งการเรียนรู้	100.00	100.00
3.2 ด้านนวัตกรรม สิ่งประดิษฐ์ งานสร้างสรรค์ งานวิจัย	60.00	60.00

มาตรฐานที่	2564	2565
	Score	Score
1. คุณลักษณะของผู้สำเร็จการศึกษาที่พึงประสงค์	95.45	95.45
2. การจัดการอาชีวศึกษา	95.61	100.00
3. การสร้างสังคมแห่งการเรียนรู้	90.00	90.00
รวม	94.85	96.70

